

(i)

'n Onderzoek na die verskynsel van drostery vanaf Tenterden Plek van Veiligheid en Bewaring, met verwysing na maatskaplike werk perspektiewe in hierdie verband.

Deur Elizabeth Fitschen, née Dürr

Voorgelê ter gedeeltelike nakoming van die vereistes vir die graad M.Soc.Sc. in Clinical Social Work, Universiteit van Kaapstad.

September, 1990.

The University of Cape Town has been given the right to reproduce this thesis in whole or in part. Copyright is held by the author.

The copyright of this thesis vests in the author. No quotation from it or information derived from it is to be published without full acknowledgement of the source. The thesis is to be used for private study or non-commercial research purposes only.

Published by the University of Cape Town (UCT) in terms of the non-exclusive license granted to UCT by the author.

Erkennings

Ek erken met dank die leiding van my studie-leiers, mev. Val Moss-Morris, en mnr. André Smit, met die skrywe van hierdie verhandeling. Dankie aan my klasmaats vir hulle drukkies en bemoedigende woorde wanneer my moed so laag gelê het. Innige dank aan my bekwame, altyd gewillige tikster, mev. Helen Goodson, wat onder moeilike omstandighede vir my behulpsaam was. Aan my man Ernst, en seuntjies Ernst en Jürgen, 'n groot dankie vir julle geduld met my wanneer dit woes gegaan het. Bowenal, dank ek die Goeie Gewer vir Sy genade gawes - met Hom is niks onmoontlik nie.

INHOUD

BLADSY

1.	INLEIDING	
1.	Inleiding	1
2.	Probleemstelling	1
3.	Maatskaplike werk perspektiewe	2
4.	Fokus van die ondersoek	3
5.	Navorsingsverslag	3
2.	LITERATUURSTUDIE	5
1.	Inleiding	5
2.	Dros/wegloop - begripsomskrywing	5
3.	Wegloop-gedrag	6
4.	Faktore wat mag meebring dat 'n kind verwyder word	9
5.	Dros-gedrag	11
3.	PLEKKE VAN VEILIGHEID EN BEWARING	20
1.	Inleiding	20
2.	Plekke van Veiligheid en Bewaring	20
3.	Literaturoorsig	23
4.	Tenterden Plek van Veiligheid en Bewaring	27
5.	Samevatting	31
4.	NAVORSINGSONTWERP EN METODOLOGIE	32
1.	Doel van die ondersoek	32
2.	Die navorsingsontwerp : eksplorerende-beskrywende ondersoek	32
3.	Metode van inligtingversameling	33
4.	Metode van data-analise	35
5.	Beperkings van die ondersoek	37
5.	RESULTATE	40
1.	Inleiding	40
2.	Data-verwerking : totale populasie drosters	40
3.	Data-verwerking : beskikbare persoonlike lêers	48
4.	Data-verwerking : aantal drosters	54
5.	Inligting verkry vanuit onderhoude	57
6.	Opsomming	59
6.	BESPREKING VAN RESULTATE	60
1.	Inleiding	60
2.	Omvang van die verskynsel van drostery	60

3.	Geslagsverskille	63
4.	Seisoenvariasie	63
5.	Dae van die week	64
6.	Tydsverloop tussen opname en eerste dros-insident	65
7.	Dros-insidente : aantal en duur	66
8.	Ouderdom van drosters	67
9.	Dros-insidente per ouderdomgroep	68
10.	Dros alleen/groep	69
11.	Dros met ervare droster, al dan nie	69
12.	Geskiedenis van dros/wegloop	70
13.	I.K. gegewens	71
14.	Skolastiese vordering	71
15.	Bestemming	72
16.	Redes aangevoer vir dros-gedrag	74
17.	Samevatting	76
7.	SAMEVATTING EN AANBEVELINGS	78
1.	Inleiding	78
2.	Omvang van die dros-probleem - belang van navorsing	79
3.	Drosterij : 'n volgehoue of verbygaande gedragsverskynsel	79
4.	Piektye vir dros	81
5.	Eienskappe van drosters	83
6.	Redes vir dros en bestemming	85
7.	Personeel-opleiding en -ondersteuning	87
8.	Algemeen	88
9.	Opsomming en gevolgtrekking	88
8.	BIBLIOGRAFIE	90

LYS VAN TABELLE EN GRAFIEKE

TABEL		BLADSY
1	OPNAMES EN DROSTERS/JAAR	41
2	DROSTERS UIT OPNAMES TUSSEN 11-18 JAAR	43
3	GETAL DROSTERS EN DROSINSIDENTE PER JAAR	44
4	DUUR VAN DROS-INSIDENTE	51
5	DROS ALLEEN/GROEPSVERBAND	53
6	DROS MET/SONDER ERVARE DROSTER(S)	53
7	DROS/WEGLOOP-GESKIEDENIS	54
8	I.K.-GEGEWENS VAN DIE NORMALE BEVOLKING IN VERGELYKING MET DIÉ VAN 122 DROSTERS	55
9	SKOLASTIESE VORDERING VAN 327 DROSTERS	56
10	ONDERSKEIE BESTEMMINGS VAN DROSTERS	56
11	REDES AANGEVOER VIR DROS	57

GRAFIEK

1	DROSTERS/JAAR	42
2	% DROSTERS VAN DIE TOTALE POPULASIE	42
3	% DROSINSIDENTE/JAAR VIR KINDERS	44
4	PERSENTASIE KINDERS/MAAND GEDROS	46
5	% DROSINSIDENTE/MAAND VIR KINDERS	47
6	% DROSTERY : DAE VAN DIE WEEK	48
7	TYD TUSSEN OPNAME EN EERSTE DROSTERY	49
8	AANTAL DROSINSIDENTE/DROSTER	50
9	OUERDOM VAN SEUNS EN DOGTERS WAT DROS	51
10	DROSINSIDENTE/OUERDOMSGROEP	52

Samevatting

Die navorser het gepoog om vas te stel of drosgedrag in assosiasie met sekere veranderlikes plaasvind, dus of daar tendense bestaan. Die veranderlikes van belang vir die maatskaplike werk professione het voorkeur gekry in die studie. Die doel hiervan was om aan te toon dat hierdie professione 'n rol kan speel ten opsigte van hierdie gedrag. Die studie is beperk tot een inrigting, naamlik 'n plek van veiligheid. Tendense oor 'n 10 jaar tydperk, 1980-1989, is bestudeer sodat moontlik ook die invloed van personeelaangeleenthede en verskille in die bestuur van die inrigting identifiseer kan word. Die data is vanuit argiefrekords, soos die persoonlike lêers, straf-, opname-, en drostersregister, verkry. Ongestruktureerde onderhoude met die personeel het addisionele inligting verskaf. Oor sekere van die data is gegewens van die totale drosterpopulasie oor 10 jaar ingewin (N=492). Ander gegewens is vanuit die beskikbare persoonlike lêers ($n_1=413$) verkry. Nie alle lêers het die verlangde gegewens beskikbaar gehad nie, en vir sekere gegewens is data vir kleiner groepe drosters ingewin. Hierdie gegewens is getabuleer, en waar van toepassing, is van grafieke of histogramme gebruik gemaak. Uit die resultate kon die volgende afgelei word : die omvang van die probleem is wyd en regverdig navorsing. 'n Hoër drossyfer word in die maande van Februarie, Maart en November gevind. Daar is nie 'n tendens om op sekere dae van die week meer as ander dae te dros nie. Die meeste drosters dros binne 'n kort tyd ná opname, en dros dan slegs enkele male van korte duur. Meer seuns dros as dogters. Die meeste drosters val binne die ouderdomsgroep 14-16 jaar en hierdie groep is ook vir die hoogste aantal drosinsidente verantwoordelik. Die meerderheid drosters dros in groepe, en in die geselskap van 'n ervare droster wanneer hulle die eerste maal dros. Die meeste drosters het 'n geskiedenis van wegloop- of drosgedrag. Die I.K. van drosters is ietwat laer as dié van die normale bevolking, en hulle is ook meestal skolasties vertraag. Die meeste drosters meld mees gereeld hulle ongelukkigheid by die veiligheidsplek as 'n rede vir dros. Daar word tydens drosinsidente meestal huiswaarts gedros. Uit die resultate kon dus afgelei word dat, hoewel drosters waarskynlik ook emosionele probleme het, omgewingsfaktore 'n rol speel by drostery. Die belangrike implikasie van dié bevinding is dat drostery deur omgewingsmanipulasie verminder behoort te kan word, en dat die maatskaplike werk professione 'n belangrike rol in dié opsig kan speel.

Hoofstuk I

1. Inleiding

Tydens die navorser se werksaamhede te Tenterden Plek van Veiligheid gedurende 1983, was drostery 'n gereelde verskynsel. Dit was dikwels nie moontlik om hierdie gedrag te verklaar nie. Literatuur het ook nie riglyne oor dié onderwerp gebied nie, en die navorser het ondervind dat daar dikwels onsekerheid bestaan het oor hoe om die probleem te hanteer. Weens hierdie ervaring is die navorser se belangstelling geprikkel en het sy besluit om drostery die onderwerp van verdere ondersoek te maak.

2. Probleemstelling

Drostery kom vanaf instansies soos plekke van veiligheid en bewaring, kinderhuise, nywerheid- en verbeteringskole voor. Dit is 'n ernstige probleem wat nie net verreikende gevolge vir die betrokke kind inhou nie, maar ook nadelige gevolge het vir diegene wat agterbly, sowel as dié wat gemoeid is met die kind.

Tydens 'n drosepisode is die droster aan allerlei gevare blootgestel, is dikwels 'n maklike prooi vir uitbuiting, en is weens die gebrek aan bestaansmiddele soms genoodsaak om d.m.v. kriminele aktiwiteite soos diefstal of prostitusie te probeer oorleef. Die afwesigheid vanaf die inrigting het die verdere implikasie dat die kind nie meer deel het aan behandeling en/of skolastiese opleiding nie. Voorts word die drosgedrag dikwels in ag geneem tydens kinderhof- of jeughofverrigtinge, sodat hierdie gedrag dikwels die kind se uiteindelijke statutêre plasing mag bepaal.

Behalwe hiervoor, het drostery ook 'n demoraliserende invloed op die inrigting vanwaar die kind gedros het. Dit mag gevolg hê dat die res van die kinders meer bewus word dat hulle nie die vryhede het wat die droster beleef nie, en daar volg dikwels 'n vlag van drostery. Die personeel beleef drostery soms as 'n refleksie op hulself, of dat hulle in een of ander opsig gefaal het om in die kind se behoeftes te voldoen.

Andersins mag hierdie gedrag irritasie veroorsaak deurdat die personeel mag voel dat die kind ondankbaar of 'stout' is, of weens die skade wat aangerig word deur die voornemende droster met die breek van vensters of die plafon. Drosterij veroorsaak ook administratiewe take soos die skakel met die polisie, hof, maatskaplike werkers en ouers.

Laasgenoemde is dan ook meestal óf bekommerd, óf blameer die inrigting vir die drosterij. Die polisie is heel dikwels ook nie altyd geneë om die drosters te gaan soek nie, veral nie by herhaalde drosterij nie, maar is verplig om dit te doen. Die kindershof moet ook dikwels onverwags tyd inruim vir 'n drostersondersoek.

Drosterij veroorsaak dus 'n kettingreaksie wat vir veel meer persone as net die droster, probleme verskaf, en die navorser volstaan dus daarby dat die drosterskynsel 'n probleem is wat navorsing regverdig.

3. Maatskaplike werk perspektiewe

Maatskaplike werkers is diegene wat ná drosepisodes in kennis gestel word en die reëlings moet tref vir die soek en terugbesorging van die kind, sowel as vir drosterverrigtinge. Maatskaplike werkers is, met enkele uitsonderings, ook diegene wat aanvanklik gemoeid is met die plasing van die kind in die plek van veiligheid, asook met aanbevelings oor die uiteindelijke plasing van die kind. Dus is dit van belang dat maatskaplike werkers kennis dra van drosgedrag om die probleem in perspektief te sien.

Maatskaplike werkers word ook by plekke van veiligheid aangestel om behulpsaam te wees met o.a. assessering van kinders. Ook is die superintendente van veiligheidsplekke vanuit hierdie professie. Daar rus dus 'n verantwoordelikheid op die maatskaplike werk professie om die verskynsel van drosterij te ondersoek, om begrip daarvoor te bevorder, en sodoende by te dra tot beleidsvorming oor die hantering van die probleem, sowel as programbeplanning vir die voorkoming daarvan.

4. Fokus van die ondersoek

Terwyl die navorser as maatskaplike werker by Tenterden Veiligheidsplek gewerk het, het dit haar opgeval dat, terwyl sommige kinders nooit of selde gedros het, ander weer herhaaldelik gedros het. Die vraag het ontstaan of drostery te wyte is aan persoonlikheidsprobleme, gedragsprobleme, inrigtingsfaktore of 'n kombinasie van hierdie faktore. Die moontlikheid bestaan egter ook dat drostery lukraak plaasvind, en nie aan bepaalde faktore toegeskryf kan word nie. In laasgenoemde geval sou drostendense geen patrone toon nie. Die aard en omvang van hierdie bepaalde studie is te beperk om al die moontlike veranderlikes wat met drostery verband hou, te ondersoek. In hierdie studie sal dus hoofsaaklik gelet word op sekere tendense van die drosverskynsel, d.w.s. die geneigdheid van drostery om in bepaalde omstandighede, of in assosiasie met sekere veranderlikes, voor te kom. Daar word gefokus op veranderlikes wat vir die maatskaplike werk professione van belang is deurdat dié professione 'n taak te verrig het, of sekere voorkomingsmaatreëls kan propageer. Hierdie tendense kon vanuit argiefrekords vasgestel word, wat die voordeel bied dat drospatrone so ver as 10 jaar gelede ondersoek kon word.

Daar sal dus probeer word om te bepaal of faktore in die inrigting 'n effek het op drospatrone. Eienskappe van die drosters sêlf word ondersoek om die rol daarvan by die voorkoms van drostery in ag te neem. Die taak van die maatskaplike werker t.o.v. drostery binne, en buite die inrigting sal uitgelig word.

Daar is weinig literatuur oor drostery beskikbaar en hierdie studie het ten doel om die leemte te help vul. Die bevindinge van die ondersoek sal ook hopelik verdere navorsing oor die drosverskynsel stimuleer.

5. Navorsingverslag

In hoofstuk twee word 'n literatuuroorsig verskaf oor die verskynsel van drostery en die verwante verskynsel van wegloop van die ouerhuis. Die kind wat wegloop van die ouerhuis is heel dikwels juis dié wat in 'n plek

van veiligheid geplaas word, en dan sy/haar drosgedrag daar voortsit. Daar word ook kortliks verwys na die omstandighede wat meebring dat 'n kind by die veiligheidsplek opgeneem word.

Hoofstuk drie gee 'n kort agtergrond oor die aard en doel van 'n Veiligheidsplek, met verwysing na Tenderden Plek van Veiligheid en Bewaring, Wynberg, spesifiek.

Hoofstuk vier handel oor die metodologie en navorsingsontwerp van hierdie ondersoek. Hoofstuk vyf bevat die bevindinge van die huidige studie. In hoofstuk ses word die resultate bespreek, en 'n samevatting gemaak. Laastens sal in hoofstuk VII na die rol van die maatskaplike werker t.o.v. die dros-verskynsel verwys word, tesame met aanbevelings in hierdie verband.

Hoofstuk II

Literatuurstudie

1. Inleiding

Soos alreeds vermeld, is daar weinig literatuur oor die onderwerp van drostery beskikbaar. Behalwe vir die een Magister-verhandeling oor drostery (Hulme, 1979) in Suid-Afrika beskikbaar, word daar in ander studies slegs kortliks en oppervlakkig na drostery verwys. Die literatuurstudie van hierdie hoofstuk trek dus hoofsaaklik uit literatuur van Amerika, Brittanje en een studie uit Nederland.

Eers word duidelikheid verkry oor die terme "dros" en "wegloop" in 'n begripsomskrywing. Daarna volg 'n literatuurbespreking oor dié verskynsels.

Drosters kom vanuit die populasie kinders wat alreeds wetsbestee is, of na afhandeling van die Kinderhofverrigtinge wetsbestede bevind sal wees. Om dié rede word die omstandighede wat tot wetsbesteding lei, ook beter toegelig.

2. Dros/wegloop - begripsomskrywing

Die Verklarende Handwoordeboek van die Afrikaanse Taal (1985, p. 177) beskryf 'n droster as "iemand wat sonder verlof diens verlaat; wegloper, deserteur". Volgens Hulme (1979, p.7) sluit die term enigiemand in wat wegloop van of uit 'n plek of situasie waar hy/sy verantwoordelikhede of statutêre verpligtinge het. Skelt (1981, p.14) stateer dat drostery verwys na kinders wat vermis raak uit 'n residensiële inrigting sonder die nodige toestemming of rede, maar meld ook dat die term deesdae neig om kinders in te sluit wat vermis word vanaf pleegplasing. Ook volgens Gunasekara (1963, p.145) is 'n droster iemand wat vanaf toesighoudende versorging wegloop tydens haar/sy tydperk van aanhouding. Volgens hierdie omskrywings sal 'n kind wat sonder verlof afwesig is van Tenterden Plek van Veiligheid, beskou word as 'n droster.

Die twee terme drosters ("absconders") en weglopers ("runaways") word nie altyd van mekaar onderskei nie. Die Wet op Kindersorg, No 74 van 1983 (art. 38) verwys ook na kinders wat uit 'n inrigting "wegloop", en nie na "dros" nie. Levine (1962) gebruik ook slegs die term "wegloop" vanaf opleidingskole (die ekwivalent van nywerheidskole in S.A.). Andere soos Hartman, Burgess en McCormack (1987) gebruik "wegloop" vir beide afwesigheid vanaf ouerhuise sowel as vanaf statutêre plasings soos pleegouers en inrigtings.

Nye (1980, p.177) spesifiseer egter dat "weglopers" verwys na diegene wat hulle huise jonk en sonder ouerlike toestemming verlaat. Ook ander navorsers soos Loeb, Burke en Boglarsky (1986) sowel as Adams, Gullotta en Clancy (1985) gebruik "wegloop" as die term wat uitsluitlik verwys na kinders wat sonder toestemming van hulle ouerhuise afwesig is. Nye (1980, p.178) omskryf "wegloper" as 'n jeugdige tussen 10 en 17 jaar oud wat sonder toestemming afwesig is van sy/haar ouerhuis vir ten minste oornag.

Vir doeleindes van hierdie verhandeling sal die term "wegloper" van "droster" onderskei word as kinders wat nog nie kinder- of jeughofverrigtinge deurgaans het nie, en wegloop vanaf hulle ouerhuise of bv. koshuise waar hulle nie statutêr geplaas is nie.

Die term "droster" sal gebruik word vir diegene wat vanaf 'n instelling dros waar hy/sy per hofbevel geplaas is (hetsy by eie ouers op proef, by pleegouers, plekke van veiligheid en bewaring, kinderhuise, en nywerheids- of verbeteringskole).

3. Wegloop-gedrag

Aangesien 'n groot aantal drosters van Tenterden Plek van Veiligheid 'n geskiedenis het van wegloop van hulle ouerhuise, word eerstens na hierdie verskynsel gekyk.

Daar is heelwat oorvleueling in die literatuur tussen dros- en wegloop-gedrag. Baie van die inligting wat vervolgens weergegee word, is direk ook op drostery van toepassing .

Wegloop word deur sommige skrywers as normale gedrag onder adolessente en jonger kinders beskou, soos Barker (1988, p.254) wat die gedrag as "algemeen" beskryf. Nye (1980, p.177) meld dat wegloop-gedrag so oud is soos die menslike ras, en verwys na die bekende feit dat jeugdige oor die eeue heen weggeloop het van hulle ouerhuise om byvoorbeeld by die weermag aan te sluit of om seevaarders te word. Die avonture van Tom Sawyer is 'n voorbeeld van hoe weglopery as avontuurlik voorgehou is.

Wegloop word egter ook gesien as 'n gedragsprobleem wat nou saamhang met kriminele neigings. Raymaker (in Cull & Hardy, 1976, p.67) meld konflik met outoriteit as vroeë manifestasie van jeugdige misdadigheid en weglopery. Nie net van weglopers nie, maar ook van drosters, is meermale bevind dat hulle vorige oortredings het, asook 'n groter kans om in die toekoms oortredings te pleeg (Clarke & Martin, 1971, p.97). Brennon, Huizinga en Elliot (1978) verwys in hulle artikel dat 'n hoë persentasie weglopers as misdaadgeneigd gereken kan word. Probleme word ook op skool gevind : Raymaker (Cull & Hardy, 1976, p.69) meld die vroeë verlies in belangstelling in skoolvakke en onderprestering. Weglopers doen meestal swak op skool, hou nie van skool nie en versuim gereeld skool (Nye, 1980, p.192). Kufeldt en Nimmo (1987, p.537) het bevind dat weglopers gemiddeld een tot twee jaar akademies agter is.

Weglopery verkry 'n kliniese diagnose as die gedrag saamhang met onder andere stokkiesdraai, leuens vertel, inbraak en vandalisme. Die Diagnostic and Statistical Manual of Mental Disorders (DSM-III-R-Klassifikasiesistelsel) noem as simptome vir 'n Gedragsversteuring dat die kind of adolessent alreeds ten minste twee maal oornag weggeloop het terwyl woonagtig in ouerlike of surrogaat ouerhuis (of een maal sonder om terug te keer). (American Psychiatric Association, 1987, p.55). Farrington, Shelton en MacKay (1963, p.94), beskou wegloop/dros as 'n simptome van emosionele versteurings.

As aanduiding van adolessente verwarring gedurende die adolessente-fase meen Cull en Hardy (1976, p.11) dat weglopers misluk het om die ontwikkelingstake van hierdie stadium te bemeester en hierop reageer deur 'n vlugreaksie. Groepaanvaarding en status-verwerwing dien vir weglopers en drosters as motivering sodat hulle hulle maats kan beïndruk met vertellings van avonture en waagmoed (Breer, in Cull & Hardy, 1976, p.24;

Jonker, 1973). Seksuele identiteitsverwarring is 'n moontlike oorsaak vir wegloop/dros vir diegene wat vermoedens het dat hulle homoseksueel mag wees, deurdat hulle verwerping en teistering van ouers of maats vrees (Aiken, in Cull & Hardy, 1976). Raymaker (Cull & Hardy, 1976, pp.69-70) maak melding van die lae selfkonsep van weglopers soos deur T.A.T.-toetsing gemeet. Geprojekteerde aggressie en vyandigheid, depressie en griewe teen outoriteit is gereeld uitgewys deur hierdie toetsing. Ook D'Angelo (1976, p.71) het bevind dat weglopers 'n swak selfbeeld het.

Adolesseente se konflik met ouers mag meebring dat die kind voel dat hy weens sy tekortkominge vir die onmin te blameer is. Andersins poog die adolessent om sy/haar probleme as ekstern te definieer om eie innerlike chaos te probeer hanteer, en plaas dan weer alle blaam op die ouers. Beide gevalle mag hierdie probleme deur weglopery hanteer (Steinberg & Steinberg, 1976, en Breer, 1976, in Cull & Hardy, 1976).

Die komplekse dinamika van konflik tussen afhanklikheid en onafhanklikheidsbehoefte, sowel as groei en regressie in die adolessensiefase, bring intense problematiek mee. Die teenstrydige gedrag van weglopers/drosters dat hulle gewoonlik na die ouerhuis terugkeer waar hulle die toestande in die eerste plek so onuithoudbaar gevind het, word as sulks verklaar :- weens die gevoelens van verwerping en emosionele pyn, ervaar adolessente dikwels vyandige gevoelens teenoor hulle ouers. Hierdie "doods-wens" mag onbewus wees, maar daar mag ang ervaar word dat hierdie wense bewaarheid word, en hulle vir die ouers se teëspoed verantwoordelik mag wees. Hulle keer dan terug huis toe om hulself daarvan te verseker dat hulle ouers niks oorgekom het nie. (Farrington, et.al., 1963, p.97). Die verwerping deur ouers veroorsaak ook by die kind 'n obsessionele hunkering om deur hulle aanvaar te word, en sy terugkeer na die ouerhuis volg op die onbewustelike onderdrukking van die verwerping-ervarings (Jonker, 1973). Ook Hartman, Burgess en MacCormack (1987, p.297), meld hoedat die kind deur die verdedigingsmeganisme ontkenning "vergeet" hoe swak die huislike omstandighede is, en idealiseer dat alles reggekom het. Hulle terugkeer na die ouerhuis met gepaardgaande teleurstelling mag die wegloop-reaksie versterk.

Behalwe vir die adolessent se subjektiewe ervaring van die ouers, is werklike patologiese gesinsomstandighede, dikwels realiteit. Mees gereeld meld drosters as rede vir hulle gedrag konflik met hulle ouers,

waar onder andere ernstige gesinskonflik, huweliksonmin, drank- of dwelmmisbruik, bloedskande, fisiese aanrandings, misdaad en emosionele verwerping dien as geldige redes waarom kinders wegloop (D'Angelo, 1976; Loeb, et.al., 1986; Bock & English, 1973). Adams, et.al. (1985, p.716) en Nye (1980, p.183) wys daarop dat hierdie kinders nie werklik 'n alternatief het as om weg te loop nie, en dat van die weglopers deur hulle ouers weggejaag, of verlaat is. Cull en Hardy (1976, p.4) het bevind dat 50% van weglopers uit gebroke huise met gepaardgaande patologie kom. Dit is juistemment hierdie patologiese omstandighede wat wetlike verwydering, en opname van kinders by 'n veiligheidsplek, teweegbring.

Nie alle kinders wat by die veiligheidsplek opgeneem word, het 'n wegloupgeskiedenis of dros hiervandaan nie. Alle kinders kom egter vanuit patologiese gesinsomstandighede.

Die kinders wat vanaf die veiligheidsplek dros, is dikwels kinders wat alreeds wetsbestede bevind is (ingevolge artikel 14 van die Wet op Kindersorg, No 74 van 1983). Hierdie kinders word tydelik opgeneem weens drostery vanaf hulle statutêre plasings, hangende terugplasing daarheen. Ander drosters kom vanuit die groep kinders wat by die veiligheidsplek is hangende kinderhofverrigtinge. Dit is dus duidelik dat die drosters vanuit 'n populasie kinders kom wat alreeds wetsbestede bevind is, of sal word. Die gesinsomstandighede wat wetsbesteding teweegbring word vervolgens geskets. Die effek van dié omstandighede op die kind kan dus in ag geneem word om begrip oor drostery te bevorder.

4. Faktore wat mag meebring dat 'n kind verwyder word

Hierdie gesinne is gewoonlik vanuit die lae sosio-ekonomiese klas waar behoefte meebring dat nie aan die kind se stoflike behoeftes voorsien kan word nie. Die armoede is dikwels te wyte aan ontoereikende kwalifikasies, ongeskooldheid, of verstandelik en/of fisieke onvermoë wat meebring dat die ouer(s) nie werk kan bekom nie. Werkloosheid is egter ook te wyte aan werksku of misdadige neigings, ontoereikende persoonlikhede of alkoholisme (Van der Merwe, 1987; Vorster, 1978).

Uit werkloosheid of wanbesteding van geld volg dikwels dat die gesin 'n nomadiese bestaan voer met 'n nadelige effek op die kinders se skoolloopbane. Die gesinne betrek soms agterbuurte met swak behuising en

onvoldoende geriewe, onhigiëniese toestande en oorbewoning (Blignaut, in Hulme, 1979; Vorster, 1978).

Ouerlike onbevoegdheid manifesteer op verskeie wyses. Emosionele labiliteit lei tot onbestendige ouerlike optredes wat 'n nadelige effek op die ouer-kind verhouding en die kind se sekuriteits-belewenis het. Polansky (Hulme, 1979, p.14) en Du Toit (1973) het op geestestoestande en -gebreke soos neurose, psigose, depressie of verstandelik vertraagdheid gewys wat mag meebring dat die ouer nie geskik is om die bewaring van die kind te hê nie.

Alkoholisme en dwelmgebruik is algemeen onder ouers wie se kinders wetlik verwyder is. Hierdie misbruike het 'n uiters nadelige effek op die gesinslewe, soos o.a. finansiële nood, huweliksonmin en onsedelikheid, wat weer meebring dat ouers hulle kinders fisiek of emosioneel verwaarloos (Hulme, 1979, p.14; Van der Merwe, 1987, p.3).

Geestelike en morele verwaarlosing dui volgens (Hulme, 1979, p.24) op die oordra van verkeerde waarde-oordele aan die kind, en versuim tot godsdienstige opvoeding. Mishandeling dui voorts op die opsetlike fisieke besering van die kind, en geestelike aftakeling. Verwaarlosing sluit o.a. gebrek aan toesig, onversorgdheid, wanvoeding en onvoldoende mediese aandag in. (Hulme, 1979; Vorster, 1978).

Psigiese en emosionele verwaarlosing is volgens Kadushin (Vorster, 1978) die gevolg van deprivasie van emosionele ondersteuning, en kan net so skadelik wees as die miskenning van fisiese behoeftes.

Gesinsonvolledigheid het 'n hoë voorkoms en Du Plessis (Jonker, 1969, p.93) het bevind dat slegs 41% van ouers van wetsbestede kinders nog in 'n huwelik bymekaar is. Die voorafgaande bespreking het gedui dat hierdie huwelike in elk geval meestal onstabiel is. Die voortdurende verlatings of egskeding bring finansiële probleme en swak toesig oor die kinders mee, wanneer enkel-ouers buitenshuise arbeid moet gaan verrig. Jonker (1969) maak melding van die swak verhoudings wat stiefouerskap dikwels meebring.

Swak gesinsverhoudinge dui nie slegs op dié tussen egliede nie, maar ook tussen ouers en kinders. Dit veroorsaak emosionele spanning by die kind, wat weer aanleiding kan gee tot simptomatiese gedrag (C J E Jonker, in

Jonker, 1973; Venter, in Jonker 1973).

Onvermoë van ouers om die kind te beheer lei tot wangedrag soos rondlopery, rebellering, ongedissiplineerdheid, geslagtelike wangedrag of dwelmmisbruik (Louw, 1989, p.423). Strydom (1973, p.32) meld dat hierdie onbeheerbare gedrag van die kind daarop dui dat die ouers nie meer oor die kind beheer kon uitoefen nie en dat geen dissiplinêre maatreël meer 'n uitwerking op die kind het nie. By implikasie dui dit op 'n swak ouer-kind verhouding, wat soos alreeds vermeld, 'n algemene tendens onder hierdie gesinne is.

Dit volg dat die ouers van wetsbestede kinders as swak rolmodelle dien vir konflikhantering. Weglopery mag in hierdie kultuur 'n aanvaarde gedragsvorm wees (Millham, Bullock & Hosie, 1978). Die problematiese gesinsagtergrond waaruit die wetsbestede kind kom, verklaar egter nog nié waarom sekere kinders van die veiligheidsplek dros, en ander nie. Daar sal dus in die volgende afdeling in meer detail na die droster self gekyk word, om meer duidelikheid hieroor te probeer verkry.

5. Dros-gedrag

Droster word van wegloup onderskei, soos alreeds aangetoon, deurdat die droster van 'n instelling afwesig is waar hy statutêr geplaas is. As die kind dus nou weens die faktore soos bespreek van sy ouerhuis verwyder word en te Tenterden geplaas word hangende die kinderhofondersoek, en hy sonder toestemming die perseel verlaat, sal hy as 'n droster gereken word.

In literatuur word droster onder geïnstitusioneerde kinders in hooftrekke op twee wyses benader :

- ondersoek van drosters en nie-droster verskil t.o.v. individuele eienskappe of persoonlikheid, dus interne veroorsakingsteorieë
- omgewingsfaktore, d.w.s. eksterne oorsaaklikheid.

5.1 Die identifisering van die droster as 'n subgroep het behels om spesifiek individuele eienskappe te identifiseer wat assosieer word met dros. Eienskappe soos onder andere ouderdom, lengte, gewig, I.K., huislike agtergrond en lees ouderdom van drosters en nie-drosters is met mekaar vergelyk. Die enigste verskille wat beduidend was, was dat drosters op 'n vroeër ouderdom en meer

gereeld in die hof verskyn het vir oortredings, en 'n vorige geskiedenis gehad het van dros uit residensiële inrigtings (Clarke & Martin, 1971) :

- Geskiedenis van vorige drostery : Drosters het meer van vorige inrigtings gedros, en hoe meer hulle dros, hoe meer geneigd is hulle om te dros (Clarke & Martin 1971, p.29). Jonker (1973) het bevind dat die helfde van drosters b6 die ouderdom van 13 jaar 'n geskiedenis het van vorige wegloop of dros.
- geskiedenis van misdaad : Clarke en Martin (1971, p.30) het bevind dat drosters op 'n vroeër ouderdom in hofsake beland het en meer hofverskynings het as nie-drosters.

Drosters kan dus nie (met uitsondering van geskiedenis van drostery en misdaad) op grond van individuele eienskappe van nie-drosters onderskei word nie.

As na drosters as 'n groep opsigself gekyk word, word die volgende eienskappe bevind :

- ouderdom : Jansen en Stans (1963, p.325) bevind dat die meeste drosters tussen ouderdomme 14 tot 16 jaar val, en dat jonger drosters meer dros as ouer drosters. Clarke en Martin (1971, p.28) het met laasgenoemde bevinding teenstrydige resultate bevind.
- intelligensie : Levine (1962, p.42) het bevind dat die droster se intelligensie ietwat laer as dié van die normale bevolking is. Ook Tizard, Sinclair en Clarke (1975, p.254) maak die stelling dat die droster oorwegend die minder intelligente kind is. Jonker (1973) meld dat die wetsbestede kind (drosters dus ingesluit) tot die sub-normale intelligensie-groep behoort.
- skolastiese vordering : Daar is tevore gemeld dat weglopers 'n negatiewe houding het jeens skool, onderpresteer en akademies agter is (Cull & Hardy, 1976; Kufeldt & Nimmo, 1987; Nye, 1980). Drosters kom dikwels uit die groep kinders wat 'n wegloop-geskiedenis het, dus is dié gegewens ook op 'n aantal drosters van toepassing. Beker (Hulme, 1979, p.61) en Jonker (1973) maak melding dat skolastiese vertraging tot dros kon aanleiding gee, veral v66r eksamentye weens die frustrasie a.g.v. die skolastiese agterstand.

Hierdie eienskappe kan egter nie slegs aan drosters toegeskyf word nie, deurdat nie-drosters moontlik ook byvoorbeeld skolasties agter mag wees. Tog mag hierdie faktore by drosgedrag nie buite rekening gelaat word nie, en is dit dan ook by die ondersoek van hierdie verhandeling ingesluit aangesien hierdie ondersoek nie 'n poging was om drosters van nie-drosters te onderskei nie.

'n Omvattende ondersoek na persoonlikheidsverskille deur middel van toetse soos die Junior Maudsley, The Jesness Inventory en die Junior Eysenck Personality Inventory, is deur Clarke en Martin (1971) geloods. Dit het gevolg nadat hulle in hulle vorige ondersoeke na individuele eienskappe nie genoeg beduidende verskille tussen drosters en nie-drosters kon vind nie. Hoewel vorige navorsers persoonlikheids-verskille gevind het, het Clarke en Martin volstaan daarby dat drosters en nie-drosters merkwaardig met mekaar ooreenstem, behalwe vir die drosgedrag self (Tizard, et.al., 1975, p.255).

5.2 Nadat misluk is om 'n onderskeibare persoonlikheids-dinamika aan drosters toe te skryf, het die fokus van verdere navorsing verskuif na omgewings- (dit wil sê inrigtings-) faktore. Clarke en Martin (1971, pp.57-72) het met behulp van die drosregister o.a. die volgende veranderlikes ondersoek : tyd van dros, oortredings, datum van terugkeer, bestemming, straf. Onder meer is die volgende bevindings gemaak:

- seisoenvariasie : meer drostery vind plaas in die wintermaande, met 'n piek in herfs en 'n afname in die somer. Redes hiervoor gegee is moontlike verveeldheid, of meer geleentheid weens die lang donker ure. (Jansen & Stans, 1963; Clarke & Martin, 1971, p.61). Laasgenoemde navorsers bevind ook 'n komplekse assosiasie tussen drostery en helder sonskyn, sodat hulle tot die gevolgtrekking kom dat beide triestige, sowel as helder weer, drostery aanmoedig weens gevoelens van óf depressie óf vryheid/aanloklikheid van die buitewêreld. Ook Levine (1962, p.43) het 'n toename in drostery in die warmer maande bevind.

- piektye : 'n hoë drossyfer gedurende die eerste paar weke na opname en rondom vakansies word deur Clarke en Martin (1971), Jansen en Stans (1963, p.324) en Levine (1962, p.43) bevind, wat volgens Levine op die "skeidings-angs-krisis" dui. Ander redes vir die toename ná vakansies, is dat diegene wat verlof gehad het nie terugkeer daarná nie, of dat ander wat nie verlof gehad het nie, dit neem (Clarke & Martin, 1971, Jansen & Stans, 1963). Die hoë insidensie van dros ná opname, word deur Tod (1968, p.97) en Tizard, et.al. (1975, p.258) toegeskryf aan moontlike gebrekkige aandag deur personeel aan die nuwe opname, sodat die kind weens sy verwarde gevoelens probleme ondervind om tuis te voel en aan te pas.
- aanpassingsprobleme : Strydom (1973, p.115) beweer dat drostery te wyte kan wees aan konflik of probleme met inskakeling by die groep, verhoudingsprobleme met personeel, en die onvermoë van inrigtings-personeel om bevredigende identifikasiefigure te bied wat die verlange van die kind na die ouerhuis kan neutraliseer. Volgens Strydom dros veral kinders onder 12 jaar weens die verlange na die ouerhuis. Hierdie aanpassingsprobleme sluit ook aan by voorvermelde punt dat die kind nie by opname gehelp word om by die groep in te skakel nie (Tizard, et.al., 1975; Tod, 1968). Gunasekara (1963, p.150) sowel as Farrington, et.al. (1963, p.94) skryf dros toe aan 'n krisis in die inrigting wat die kind nie kan oplos nie, en dan reageer met 'n vermydende vlugreaksie.
- beïnvloedbaarheid : wanneer seuns met 'n vorige drosrekord dieselfde tyd opgeneem word as nuwe opnames, het dit 'n drosgeneigdheid tot effek. Nuwe opnames spandeer tyd tesame en neem wedersyds leidrade vir gedrag. Daar is dus 'n 'aansteeklike' element in drostery (Clarke & Martin, 1971, p.71; Sinclair, 1971 in Clarke & Martin, 1971, p.71).
- groepdruk : Cull en Hardy (1976, p.8) beklemtoon die bekende feit dat adolessente, veral seuns, die portuurgroep belangrik ag. Brammer en Shostrom (1977, p.388) meld dat die portuurgroep binne en buite die inrigting drostery aanmoedig. Beker (1970, p.18)

noem dat die aanmoediging, maar ook die verwerping deur die groep in die inrigting, drostery mag motiveer. Deurdat die droster deur sy/haar gedrag pestige onder die portuurgroep kan verwerf, word die gedrag hierdeur versterk. Deurdat onwilligheid om saam te dros moontlik die verbeuring van vriendskappe mag meebring, is die behoeftes aan aanvaarding en erkenning dikwels deurslaggewend in die besluit om te dros (Cull & Hardy, 1976, p.8; D'Angelo, 1976, p.130; Jonker, 1973; Tizard, et.al. 1975, p.260). Tog bevind Jansen en Stans (1963, p.325) dat 54% seuns alleen dros, en 29% in twee-persoongroepe, met 'n afplating daarna. Hulme (1979, p.69) daarenteen, bevind dat die helfde meer dogters in groepe as alleen dros.

- bestemming : die rol wat die ouers speel by drostery mag direk of indirek wees. Soos bespreek in afdeling 3 ondervind ook die droster ambivalente gevoelens oor die ouers se verwerping. Die kind se negatiewe gevoelens teenoor sy ouers word dikwels onderdruk weens die onaanvaarbare aard daarvan. Die angsgewoelens wat as gevolg hiervan ervaar word, dryf die kind dikwels om homself daarvan te gaan vergewis dat sy ouers nie (soos hy onbewustelik wens) teenspoed ervaar nie (Farrington, et.al. 1963, p.97; Hartman, et.al. 1987, p.297). Die kind se hunkering om deur sy ouers aanvaar te word veroorsaak die idealisering van sy ouerhuis en ontkenning van die probleme, sodat hy terugkeer huis toe met die hoop dat "alles reggekom het" (Jonker, 1973; Tod, 1968, p.35). Kovar (in Strydom, 1973, p.115) meld as rede vir dros dat dogters wat deur hulle ouers verwerp voel, hul behoefte aan ouers in heteroseksuele verhoudings probeer uitleef, en dus 'n hoë belangstelling in seks toon. Cowie, Cowie en Slater (in Clarke & Martin, 1971, p.8) stateer dat dogters wat 'n tyd lank op dros was, altyd betrokke raak in seksuele aktiwiteite, en geslagsiektes en infeksies opdoen. Clarke en Martin (1971, p.9) noem dat baie dogters vrywillig promisku is en prostitusie bedryf, maar dat andere deur hulle kwesbaarheid seksueel uitgebuit word. Met die lees van die persoonlike lêers te Tenterden was dit vir die navorser duidelik dat beide seuns en dogters dikwels die prooi van die persoon word wat vir hulle skuiling bied, en dat van die dogters ná drosepisodes dikwels mediese behandeling weens infeksies of moontlike swangerskappe moes ontvang. Hierdie aspekte val egter buite die bestek van die huidige studie.

Fouché (1959, p.594) meld dat drosters na hulle ouerhuis terugkeer omdat hulle skuldig of aadadig voel, of bekommerd is, oor probleme tuis. Jonker (1969, p.71) en Tizard, et.al. (1975, p.258) meld as rede vir dros dat kinders nie (genoeg) deur ouers besoek word nie, en weens die verlies aan kontak bekommerd of verwerp voel.

- dae van die week : Clarke en Martin (Tizard, et.al., 1975, p.258) het variasies in drossyfers op dae van die week aan verskillende dagroetines en personeel toegeskryf. Die dae verskil t.o.v. drosgeleentede.
- duur en getal van die weglooppogings : Kufeldt en Nimmo (1987, p.537) meld dat 16 jariges langer as 15 jariges wegbly, maar dat laasgenoemde groep meermale dros. Jansen en Stans (1963, p.325) het bevind dat 49% dieselfde dag terugkom en 40% slegs een nag wegbly. Hulle meld dat 50% vrywillig terugkom wat die navorser by die lees van die persoonlike lêers ook opgeval het, maar dit is nie in hierdie studie tabuleer nie. Jansen en Stans (1963) het bevind dat drosters meestal een maal dros, en dat die getal dan afplat.

Hierdie faktore wat tot dusver bespreek is, toon dat daar sekere tendense is vir drosgedrag om in assosiasie met sekere veranderlikes plaas te vind. Hieronder was ook inrigtings-faktore, wat 'n belangrike aanduiding vir die navorser van hierdie verhandeling is dat die maatskaplike werk-professie in die inrigting 'n rol te speel het, soos in hoofstuk VII aangetoon sal word.

Opgesom kon tot dusver afgelei word dat die droster van 'n problematiese gesinsagtergrond kom. Navorsers skryf weglomp- of drostery aan 'n normale fase, gedrags- of emosionele probleme of 'n gedragsversteuring toe. Daar kan egter nie op grond van hierdie eienskappe 'n onderskeid getref word tussen drosters en nie-drosters nie, en dit blyk dat ook nie dat t.o.v. persoonlikheidsverskille 'n onderskeid getref kan word nie. Nie-drosters mag ook vanuit patologiese omstandighede kom en emosionele of gedragsprobleme toon.

Die bevinding dat omgewingsfaktore 'n invloed het op drostery toon dat drostery wél affekteer sal kan word deur hoe 'n skool bestuur word. Dit skep hoop dat manipulasie van omgewingsveranderlikes geleentheidsdrostery sal verminder (soos deur Clarke & Martin, 1971, propageer).

- 5.3 Hoewel daar nie onderskeid getref kan word tussen drosters en nie-drosters nie, word daar wel verskille aangetref tussen drosters onderling.

Gunasekara (1963, pp.146-147) tref onderskeid tussen "volhardende" en "geleentheidsdrosters". Laasgenoemde groep dros slegs enkele male, terwyl die volhardende drosters vyf maal of meer in 'n ses maande tydperk dros. Gittins (in Gunasekara, 1963) skryf eienskappe soos aggressie, antisosiale neigings en antagonisme aan die volhardende droster toe en dat hy vanuit 'n méér patologiese gesinsopset kom as die geleentheidsdroster. Hierdie droster se drang om van die gestruktureerdheid van inrigtingslewe te ontsnap het lang tydperke van afwesigheid weens drostery tot gevolg. Gunasekara (1963) bevind o.a. die volgende onderskeidende eienskappe : gevoelloosheid, isolasie, impulsiwiteit, volgehoue diefstal en 'n lae frustrasie- toleransie.

Gunasekara (1963) kom tot die gevolgtrekking dat die meeste nuwe opnames 'n verbygaande drang het om te dros, waaraan soms toegegee word. Die volhardende droster het egter karaktereieskappe wat hom akuut op die gestruktureerdheid van inrigtings laat reageer. Hierdie eienskappe is die gevolg van sy patologiese opvoeding. Die faktore wat drostery motiveer lê dus nie net in die inrigting nie, maar ook in sy persoonlikheidsstruktuur.

By geleentheidsdrostery is die omgewingsinvloede meer potent. By die volhardende droster is sy persoonlikheidskappe meer potent terwyl omgewingsfaktore slegs as 'n stimulus vir drostery dien (Gunasekara, 1963, p.151).

Clarke en Martin (1971, pp.101-102) beveel aan dat volhardende drosters in 'spesiale eenhede' met streng sekuriteit geplaas word. Sodoende word hulle negatiewe invloed op ander verminder, en drostery voorkom, wat opsigself negatiewe gevolge inhou. Dié navorsers en Gunasekara (1963) meen dat kinders met dissiplinêre probleme méér struktuur benodig om hulle verlig te laat voel. Andere, soos Millham, et.al. (1978, p.80) is van mening dat afsondering van gedragsprobleem-kinders, of volhardende drosters, 'n negatiewe etiket aan die kind toeskryf, wat teenproduktief is.

Ook uit die voorafgaande bespreking is aangetoon dat die omgewing wél 'n rol speel by drostery, hoewel by 'n aantal drosters persoonlikheidsfaktore wat bepaal hoedat hulle op hulle omgewing reageer, ook in ag geneem moet word.

- 5.4 Vanuit die bevindinge dat veral geleentheids-drostery grootliks die gevolg van omgewingsfaktore is, en dat nie alle seuns 'n gelyke geneigdheid het om te dros nie, is die "leer-omgewings"-teorie deur Clarke en Martin (1971, pp.75-91) ontwikkel. Kortliks kom die teorie daarop neer dat sekere seuns, inisieel nie veel verskillend van ander nie, in spesifieke situasies dros, en as resultaat van hulle ervaring meer geneigd kan word om te dros as hulle hul in soortgelyke situasies bevind. Green en Martin (1973) en Millham, et.al. Hosie (1978) het die teorie nie houdbaar bevind nie.

Die interaksionele benadering van Becker, Martzon en Lemert (in Millham, et.al., 1978, pp.78-86) toon paralelle met die leerteorie. Die aanhangers van beide teorieë lê meer klem op dros opsigself eerder as die eienskappe van die drosters, en beklemtoon die invloed van die inrigting op dros. Dros word beskou as 'n reaksie op eksterne stres. Die interaksionele benadering sien dros egter as 'n probleem wat geskep word deur die proses van sosiale kontrole, d.w.s. hoe andere reageer op drosgedrag en hoe die droster reageer op sy etiket, en sy selfsiening daarby aanpas.

Die praktiese implikasie van die twee teorieë verskil dus :- eersgenoemde teorie staan gedragsmodifikasie deur manipulasie van die omgewing voor, en in 'n sin word steeds van die individu verwag om te verander. Laasgenoemde teorie se klem is nie op die verandering van die individu nie, maar op die institusionele proses van afwyking toe te skryf (dus die etiketterings-proses). Die behandelingsmetodes van dié twee teorieë verskil dus, en sal in Hoofstuk VII aangeraak word as na die hantering van drosters gekyk word.

Hoofstuk III

Plekke van Veiligheid en Bewaring

1. Inleiding

Aangesien hierdie studie beperk is tot drostery vanaf 'n veiligheidsplek, word die aard en funksie van sodanige inrigtings beter toegelig. Daar is ook in die literatuurstudie van die vorige hoofstuk aangedui dat drostery in sekere omstandighede 'n styging toon, bv. net ná opname. Daar mag dus faktore in die inrigting self wees wat tot drostery mag bydra. Tizard, et.al. (1975, p.257) kom hieromtrent tot die volgende slotsom : "the school and wider environment might be much more important in absconding than the personal characteristics of the boys and girls".

Die seuns en dogters wat by die veiligheidsplek opgeneem word, het egter ook kenmerkende eienskappe weens die bepaalde gesinsagtergrond vanwaar hulle kom. Hierdie eienskappe word bespreek, sodat die wisselwerking hiervan met inrigtings - of omgewingsfaktore beter uitgelig kan word.

2. Plekke van Veiligheid en Bewaring

2.1 Begripsomskrywing

Vanuit die Wet op Kindersorg, No 74 van 1983, kom die volgende beskrywing :

"veiligheidsplek" is 'n plek opgerig kragtens artikel 28 en ook 'n plek wat geskik is vir die ontvangs van 'n kind en waartoe die eienaar, okkupeerder of persoon in beheer daarvan bereid is om die kind toe te laat".

Daar word dus statutêr voorsiening gemaak vir veiligheidsplekke.

2.2 Doel van 'n Veiligheidsplek

Die funksie van veiligheidsplekke is die opname en tydelike bewaring van kinders wat onder die Kinderwet van hulle ouer of voog verwyder moet word. Voorts dien dit as 'n waarneming-sentrum om geskikte behandelingsprogramme op te stel en aanbevelings oor

plasings te maak. Sedert die aanbevelings van die De Meyer-komitee, (Verslag van die Komitee van Onderzoek na Sekere Aspekte van Kindersorg, 1982) is meer klem gelê op die uitbreiding van die laaste twee funksies, nl waarneming en korttermyn-behandeling.

Die vorige Kinderwette (van 1937 en 1960) het voorsiening gemaak vir die totstandkoming van aparte plekke van bewaring waar verhoorafwagende kinders, of dié wat wag op vonnisoplegging, geplaas kan word.

In praktyk is die twee plekke, (vir veiligheid en bewaring), gekombineer, deels vanweë finansiële oorwegings, maar ook weens die eertydse siening dat sorgbehoewende kinders en jeugoortreders nie wesenlik verskil nie (Fouché, 1959). Die Wet op Kindersorg, No. 74 van 1983 tref nie meer onderskeid tussen plekke van veiligheid en dié van bewaring nie. Volgens artikel 28 van genoemde wet is 'n verdere funksie van veiligheidsplekke ook die bewaring van kinders.

Die doel van 'n veiligheid plek is dus vier-ledig nl.

- bewaring van kinders onder die Kinderwet
- bewaring van kinders wat verhoor- of vonnisafwagend is
- waarneming
- korttermyn-behandeling

2.3 Kenmerke van die kind wat by 'n veiligheidsplek opgeneem word

Die kind wat hier opgeneem word, is die produk van 'n wye reeks sosiale en patologiese toestande, (soos in hoofstuk II uitgelig), en mag volgens die De Meyer-komitee (1982, pp 13-14)) ook van die volgende afwykings manifesteer : 'n hoë vlak van angs, hiperaktiwiteit, aggressie en 'n lae frustrasie tolleransie. Daarby saam is emosionele labiliteit, kommer, depressie en minderwaardigheidsgevoelens wat daartoe bydra dat hy moeiliker kan wees om te beheer as sy portuurgroep. Verhoudingsprobleme manifesteer in intense behoefte aan warmer emosionele kontak, behoefte en begrip en identifikasiefigure en 'n onvermoë om aan te pas by die gee en neem van interpersoonlike verhoudinge.

Sy emosionele versteuring vloei voort uit die trauma van verwydering van sy ouerhuis, sy onvermoë om die redes hiervoor te begryp en sy gevolglike blamering van die maatskaplike werker. Sy antagonisme jeens "die welsyn" word projekteer op alle outoriteitsfigure, en sy hoofdoel is ontslag en "wegkom van die welsyn". Sy lae selfestem en selfrespek bring mee dat hy geen doelgerigtheid of selfbeheer, sowel as motivering vir skoolwerk, toon nie.

Die gevolgtrekking van die De Meyer-komitee (1982) is dat baie van hierdie kinders persoonlikheidsteurnisse het wat lei tot aanpassingsprobleme.

Vanuit hierdie populasie kinders met eiesoortige eienskappe weens agtergrondsfaktore, kom die drosters wat in hierdie ondersoek bestudeer word.

2.4 Probleme aangaande klassifisering van kinders

Die De Meyer-komitee (1982, p.13) het bevind dat opnames uit twee hoofkategorieë bestaan :

2.4.1 maklik hanteerbare kind

- kinders verwyderd uit omstandighede waarvoor hulle ouers/voogde verantwoordelik is, nie hulself nie,
- introvertiese en afsydige/teruggetrokke kinders
- kinders wat sporadies afwykende gedrag toon en vatbaar is vir negatiewe invloede

2.4.2 moeilik hanteerbare kind

- kinders wat alreeds ernstige emosionele skade gely het; is geneigd om te rebelleer teen outoriteit en selfbeheer te verloor. Dikwels aggressief, is opstokers en moeilikheidmakers
- drosters vanaf kinderhuise, nywerheids- en verbeteringskole
- jeugdige oortreders met minder of meer ernstige gedragsafwykings waarvan sommige voortdurende toesig benodig weens gevaar van dros, die erns van die kriminele oortreding waarvoor aangekla of selfbeseringsneigings

- kinders met homoseksuele of lesbiese neigings mag ook in dié kategorie val.

Volgens die De Meyer-komitee (1982, p.13) val ongeveer 12 - 15% van opnames in laasgenoemde kategorie.

Gunasekara (1963) en Gittins (in Gunasekara, 1963) se omskrywing van die "volhardende" droster, kom tot 'n hoë mate ooreen met die kategorie "moeilike hanteerbare kind". Daar is alreeds in die vorige hoofstuk genoem dat sekere navorsers soos Clarke en Martin (1971) 'n skeiding tussen volhardende en geleentheidsdrosters voorstaan, veral as drostery tesame met die ander ernstige gedragsprobleme voorkom.

Die De Meyer-komitee (1982) het op die dringendheid gewys dat die probleemgedrag- kinders nie in kontak behoort te kom met die gewone kind nie, weens o.a. die negatiewe beïnvloeding van bv. drosters. Kategorisering van kinders is bepleit. Die oplossing lê egter nie in die blote skeiding t.o.v. bewarings- of veiligheids- gevalle nie, weens die feit dat bewaringsgevalle nie noodwendig gedragsprobleme lewer wat ander sou beïnvloed nie. Die kind wat op 'n kinderhof-onderzoek wag, is ook nie noodwendig sonder ernstige gedragsprobleme nie. Ander kriteria word benodig vir die klassifisering van kinders met gedragsprobleme van die ander. Die e Meyer-komitee het tot die gevolgtrekking gekom dat die enigste alternatief die totstandkoming van aparte fasiliteite vir hierdie kinders by veiligheidsplekke is.

3. Literatuur-oorsig

Vervolgens word relevante literatuur oor veiligheidsplekke of soortgelyke inrigtings bespreek.

3.1 Administrasie en personeel

Strydom (1973, p.63) was van mening dat die hoof van 'n kinderinrigting 'n maatskaplike werker behoort te wees. 'n Persoon vanuit die professie sou geskik wees vir take soos interne

organisasie en indiensopleiding van personeel, sowel as om die selfverwesentlikings moontlikhede van kinders te ontwikkel en hulle gedragsprobleme te hanteer. Sodanig opgeleide persoon kan ook probleme diagnoseer, dissipline met oordeel uitoefen, waarneming en assessering van kinders behartig. 'n Belangrike taak sou die wysiging van programme in die inrigting, soos benodig, wees. Die De Meyer-komitee het in 1982 tot dieselfde slotsom gekom, en aanbeveel dat die hoof van 'n veiligheidsplek 'n maatskaplike werker behoort te wees. Daar is gemeld dat sodanige persoon die vaardighede besit vir die deurwerk van trauma wat kinders beleef het tydens hulle verwydering van die ouerhuis, bo en behalwe die ander take wat alreeds genoem is. Die maatskaplike werker as lid van die multi- professionele span kan ook besluite neem oor die behandeling van kinders deur die dienste van die ander professionele persone te integreer as 'n geheel.

Die klem op spanwerk word ook deur T. Douglas (Collins & Bruce, 1984) deur sy stelling dat residensiële werk in essensie spanwerk vereis, beaam. Die De Meyer-komitee (1982) meld die gebrek aan spanbenadering en verwys na die dringende leemte van opgeleide personeel om met kinders te werk. Opgeleide personeel is veral by 'n veiligheidsplek noodsaaklik waar die betrokkenheid met kinders so besonder veeleisend is. Daar word sterk beklemtoon dat personeel wat met die kinders gemoeid is, die regte opleiding en insig in kinders se behoeftes moet hê, sowel as dat hulleself gelukkige en goedaangepaste persone is (Clough, 1986; Collins & Bruce, 1984; De Meyer-komitee, 1982; Strydom, 1973; Whittaker en Trieschman, 1972). Die De Meyer-komitee (1982, p.16) beveel ook aan dat die superintendent (maatskaplike werker) behalwe vir sy ander take, ook personeel-opleiding behoort te behartig.

Inrigtings moet oor voldoende personeel beskik om die nodige individuele aandag aan kinders te kan gee (Hulme, 1979, p.58). Die De Meyer-komitee (1982, p.17) het bevind dat personeelvoorsiening by veiligheidsplekke totaal onvoldoende is, en dat die ratio van personeel tot kind verhoog moes word. Tod (1968) het bevind dat,

indien 'n inrigting oor voldoende personeel beskik, en as dit behels dat individuele aandag aan kinders gegee word (insig en begrip, bereidheid om te luister), die drossyfer van dié inrigtings laag is. Beide Tod (1968, p.37) en Tizard, et.al. (1975, p.258) het gemeld dat, as 'n inrigting vol is en te veel opnames geskied, weens onvoldoende personeel dit dikwels gebeur dat daar nie genoeg aandag aan nuwe opnames bestee word nie. Dit bring mee dat die kinders nie hulle aanpassingsprobleme kan verwerk nie, en in dié gevalle styg die drossyfer dus. Meer personeel sou hierdie probleem moontlik kan verhoed.

Die De Meyer-komitee (1982) het bevind dat sielkundige dienste by veiligheidsplekke gebrekkig was. Daar is aanbeveel dat die multi-professionele span uitgebrei word om 'n voltydse geregistreerde sielkundige, arbeidsterapeut en 'n verpleegsuster met psigiatriese opleiding in te sluit.

Wanneer 'n inrigting met vaardigheid en sensitiwiteit administreer word, word die negatiewe effek van eksterne faktore op kinders verminder (Tizard, et.al., 1975, p.257). Sinclair (1975, p.133, in Tizard, et.al.) het bevind dat verskille in die bestuur van inrigtings, maar veral verskille tussen hoofde van inrigtings, die hoofoorsake is vir verskille in drosvoorkoms tussen inrigtings. Hy het bevind suksesvolle hoofde is streng en konsekwent met die toepassing van reëls, maar is ook 'n warm persoon wat emosioneel betrokke by die inwoners is.

Sinclair (1975, in Tizard, et.al.) maak ook melding van die interafhanklikheid tussen personeel en inwoners, en dat beide partye van mekaar afhanklik vir suksesvolle rolvervulling is. Hierdie aspek kan illustreer word deurdat uitreageergedrag (waaronder drostery) vermeerder in tye wanneer daar byvoorbeeld 'n nuwe hoof oorneem, personeel-probleme bestaan soos dislojaliteit of wanneer die personeel verdeel is oor 'n aangeleentheid. Sinclair wys ook daarop dat ten tyde van inwoning van 'n kombinasie van besonder moeilike kinders, ander kinders, sowel as personeel, hierdeur affekteer word.

3.2 Hantering van gedragsprobleme

Volgens Theron (1975, p.11) meen die meeste gesaghebbendes dat lyfstraf geen plek meer het in die moderne kinderinrigting nie, en dat strafmaatreëls soos afsondering en groepstraf afgekeur behoort te word. Vroeër jare is drostery dikwels deur lyfstraf, of afsondering in die selle, gestraf. Jansen en Stans (1963, p.320) het bevind dat drostery daal as drosters gestraf word. Ook Tizard et.al. (1975, p.257) het bevind dat lyfstraf drosters minder laat dros, en dat dit ook vir voornemende drosters as afskrikmiddel dien. Die De Meyer-komitee (1982, p.20) het aanbeveel dat lyfstraf slegs in uiterste gevalle aan seuns toegedien word, en dat afsondering in die sel, eerder as dissiplinêre maatreël, as 'n maatreël in die kind se eie belang gebruik moet word. Die aantal ure vir afsondering is ook beperk tot 24 uur.

Weens die toename in personeel by veiligheidsplekke, word dit moontlik dat die behoeftes van die kind eerder as dié van die inrigting in ag geneem word wanneer op dissiplinerig besluit word. Pearce (1986, p.4) noem dat daar gereeld verwarring geheers het oor die regte vorm van dissipline by Tenterden, en het 'n ondersoek geloods om die effek van dissipline op die kind en die groep as geheel te bepaal. Die bevindings van dié ondersoek is nie gepubliseer nie. Die punte- en groepstelsel is by Tenterden ontwikkel gebaseer op gedragsmodifikasie-teorieë. Hiervolgens hang dit van die kind se eie gedrag af hoeveel voorregte en mate van vryheid hy kan geniet (Powys, 1986, p.3).

'n Verdere beskrywing oor Veiligheidsplekke val buite die bestek van hierdie ondersoek, en slegs dié faktore wat betrekking het op die huidige ondersoek is uitgelig. Die navorser verwys die belangstellende leser na 'n verslag deur S.D. Theron (1975) vir verdere inligting oor veiligheidsplekke.

Vervolgens word meer spesifiek na Tenterden Plek van Veiligheid en Bewaring gekyk, aangesien hierdie studie pertinent handel oor drosgedrag vanaf hierdie inrigting.

4. Tenterden Plek van Veiligheid en Bewaring*

4.1 Historiese agtergrond

Tenterden Plek van Veiligheid en Bewaring dien sedert 1939 as 'n veiligheidsplek onder beheer van die destydse Kindersorgvereniging. Die Departement Volkswelsyn en Pensioene het in 1947 die beheer en administrasie daarvan oorgeneem, en dit resorteer steeds onder dié Departement (tans bekend as die Departement Gesondheid en Welsyn, Administrasie Volksraad.). Die inrigting is geleë in Wynberg, Kaapstad.

4.2 Administrasie van Tenterden Plek van Veiligheid en Bewaring

In die afgelope 10 jaar waaroor die navorser se studie strek is ingrypende veranderings t.o.v. die personeelaangeleenthede en dienslewering te Tenterden gedoen wat tot 'n hoë mate toegeskryf kan word aan die aanbevelings van die De Meyer-komitee (1982).

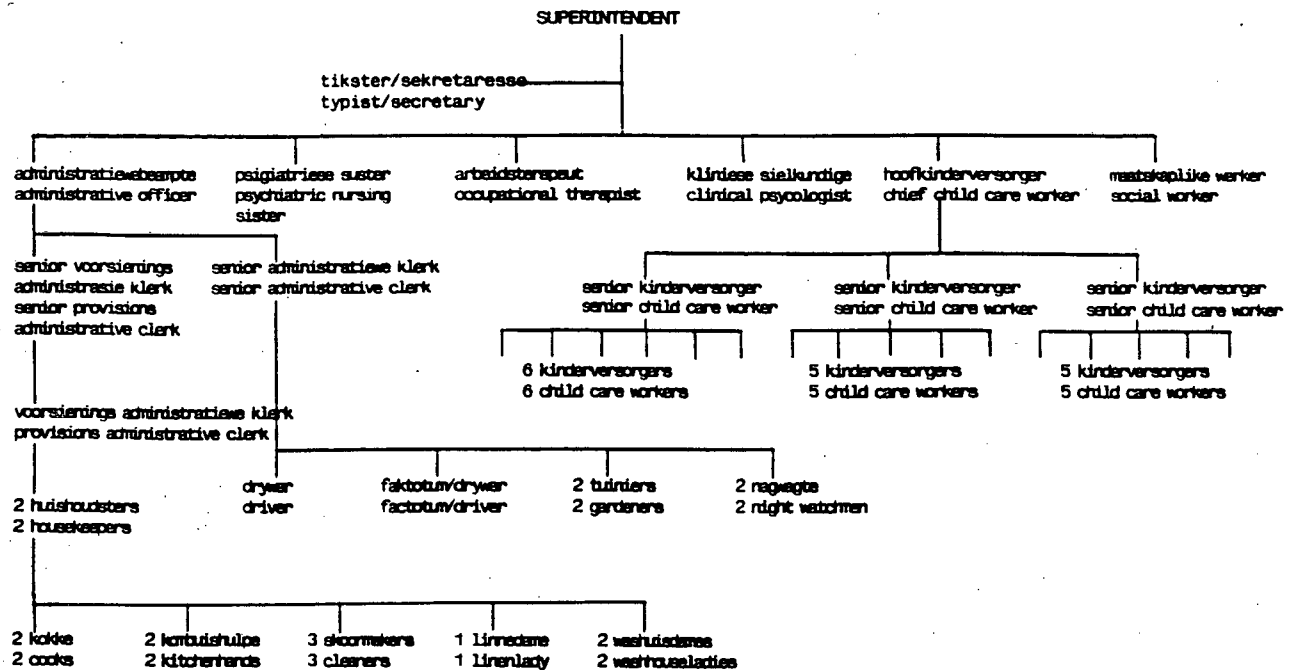
4.2.1 Vanaf 1980-84 is die superintendentskap deur 'n administratiewe beamppte gevul. Die enigste professionele poste was dié van maatskaplike werker en verpleegsuster. Daar was geen spanbenadering nie en die verpleegster was uitsluitlik gemoeid met die fisiese versorging van die kinders. Tien "inrigtings-opsigters" was gemoeid met toesig oor die kinders. Vanweë die swak diensvoorwaardes was die keuse vir aanstelling uiters beperk, en is sodoende soms personeel aangestel wat lae skolastiese kwalifikasies gehad het, en dikwels nie geskik was vir hulle taak nie. Personeelopleiding was ongestruktureerd en meestal onvoldoende.

4.2.2 Gedurende dieselfde tydperk het vyf persone die maatskaplike werk-pos gevul, waarvan sommige 'n paar maande en ander tot ongeveer 'n jaar gebly het. Die groot personeelwisseling is vererger deurdat aflospersoneel tussendeur ingestaan het as die pos vakant was.

*Tensy anders vermeld, is die inligting verkry vanuit ongestruktureerde onderhoude met personeel van Tenterden.

4.2.3 Vanaf Junie 1984 word die superintendentpos deur 'n maatskaplike werker oorgeneem en word hierdie pos en dié van die maatskaplike werker deur een persoon gevul. Sedert 1984 word met die implimentering van die diensstaat uitbreiding begin - 'n geregistreerde sielkundige, psigiatriese verpleegster en 'n arbeidsterapeut is aangestel. Die eertydse "inrigtingsopsigters"-poste is met dié van kinderversorgers vervang. Die getalle van kinderversorgers is verdubbeld, (van 10 tot 20) en 3 senior kinderversorgersposte en 1 hoofkinderversorgerspos is geskep. Personeelbenutting word as volg aangetoon (Maritz, 1989) :

Figuur 1.



4.2.4 Gedurende hierdie tydperk word die groepstelsel ontwikkel wat op die Neobehaviorisme (Möller, 1980) baseer is. Kinders is ook toegelaat om op naweek- en vakansieverlof te gaan as verlof deur die superintendent in konsultasie met die betrokke maatskaplike werker toegestaan is. Meer konstruktiewe vryetydsbesteding en ontspanningsprogramme word implimenteer, asook groepwerk is op die been gebring.

- 4.2.5 Klem word gelê op spanwerk. Die assesseringstaak deur die multi-professionele span word meer doelgerig en intensief gemaak. Aktiewe pogings word aangewend om samewerking tussen personeelspanne van verskillende afdelings te verbeter en om outonomie van kinderversorgers en kinders te verhoog. (Powys, 1986, p.3).
- 4.2.6 Die wegbeweeg van die versorgings-/bewaringsmodel na die milieu-terapie benadering het navorsing genoodsaak om beter beplanning op grond van verifieerbare ondersoeke te baaier. Voorlopige ondersoeke is dus geloods (Pearce, 1986, p.4), maar nie gepubliseer nie.
- 4.2.7 Hierdie taak is na 3 jaar deur 'n ander superintendent oorgeneem wat vanaf Julie 1987 tot Desember 1989 die pos gevul het. Die vorige sielkundige is ook vervang. Gedurende 1987 was die pos van arbeidsterapeut vakant.
- 4.2.8 Die groepstelsel is verder ontwikkel en uitgebrei. Navorsing is onderneem oor die dros-probleem, maar nie gepubliseer nie. Naweek- en vakansieverlof is verander sodat elke alternatiewe naweek en die helfte van vakansies vir verlof toegestaan is.
- 4.2.9 Vanaf Mei 1990 is die pos van maatskaplike werker die eerste maal sedert 1984 weer gevul.
- 4.2.10 Daar is 'n skool op die perseel wat beide laer- en hoërskoolleerlinge kan akkommodeer. Gedurende 1986 is onderrig aan hoërskoolleerlinge gestaak weens gebrek aan personeellede. Dié kinders wat deur skole in die omgewing aanvaar is, het skool bygewoon. 'n Aantal kinders wat egter nie aanvaar is nie, (bv. weens skorsing), het geen skoolonderrig ontvang nie. Eers vanaf April 1990 is die hoërskool weer op die perseel in gebruik geneem.

Daar is alreeds vermeld in punt 4.2.6 dat navorsing onderneem is. Pearce (1986) was as superintendent geïnteresseerd in die toetsing van die houdbaarheid van sekere maatreëls sodat gesonde beplanning uit dié ondersoek kon voortvloei. Ook die kwessie van strafmaatreëls is ondersoek, en hoewel die resultate van die studie nie bekend is nie, kan afgelei word dat die punte- en groepstelsel wat deur hom ontwikkel is, grootliks basseer is op die ondersoek.

Die groepstelsel is deur die volgende superintendent verfyn, en dit het in kort bestaan uit die A-, B-, C- en X-groepe. A-groep het die meeste voorregte gehad, en X-groep die minste. Punte is aangeteken vir oortredings, waarvolgens die kind na 'n laer groep oorgeplaas kon word. Drosters is in X-groep oorgeplaas waar voorregte verbeur is, en sekere strafmaatreëls soos meer beperking op rook of afsondering, van toepassing is. Gedurende 1989 is begin met die aanteken van positiewe punte waardeur voorregte verdien kon word.

4.3 Algemeen

Maritz (1989) meld dat slegs 31% van versorgingspersoneel in Tenterden 'n basiese kwalifikasie van standerd agt of hoër het. Indiensopleiding is dus van wesentlike belang, maar 'n tekort aan belangstelling en motivering het die effektiwiteit van die program gestrem.

Maritz (1989) was van mening dat die ideal is dat die verhouding van personeel tot kind 1:5 behoort te wees. In die seunsafdeling was die verhouding 1:9, in die dogtersafdeling 1:6, en snags was die verhouding 1:12. Ten spyte van personeeluitbreiding, blyk dat daar nog nie genoeg personeel by Tenterden aangestel is nie.

'n Ander probleem is dat daar soms periodes is wanneer daar 'n groep kinders opgeneem word wat "moeilik hanteerbaar" is (soos deur die De Meyer-komitee (1982) omskryf.). Vandalisme en drostery is dan aan die orde van die dag. In Tenterden Plek van Veiligheid en Bewaring word dit 'n ernstige probleem geag dat daar

nie fasiliteite vir skeiding van hierdie kinders nie is (Powys, 1986). Skeiding word slegs t.o.v. geslag en ouderdom gedoen. Weens die verskeidenheid van kinders volg dat dit 'n moeilike instansie is om te administreer.

5. Samevatting

Die kind wat te Tenterden opgeneem word, kom dus gewoonlik uit patologiese omstandighede wat in die kind sekere emosionele versteurings teweeg gebring het. Die kind manifesteer dikwels ook gedragsprobleme, of is in aanraking met sy portuurgroep wat gedragsprobleme lewer en hom moontlik negatief kan beïnvloed.

Uit die literatuur blyk ook dat die administrasie van 'n inrigting en ook die personeel, 'n invloed kan hê op die kind, sowel as op drospatrone. Die belang van genoegsame, opgeleide, goedaangepaste personeel wat in 'n span saamwerk is uitgelig. Die De Meyer-komitee (1982) se bydrae in hierdie verband is genoem, en die implimentering van die diensstaat-uitbreiding te Tenterden Plek van Veiligheid is kortliks bespreek.

Hoofstuk IV

Navorsingsontwerp en metodologie

1. Doel van die ondersoek

Vanuit hoofstuk II (Literatuur-studie) kan afgelei word dat daar nie eenstemmigheid oor die oorsaaklike faktore van dros is nie. Diegene wat betrokke is met die droster mag hulself die vraag afvra of drostery te wyte is aan interne veroorsaking, d.w.s. faktore in die droster self, of faktore in die inrigting d.w.s. eksterne faktore, 'n rol speel, en of drostery te wyte is aan 'n kombinasie van genoemde faktore. Die aard en omvang van hierdie bepaalde studie is te beperk om al die moontlike faktore te ondersoek, dus sal in hierdie studie hoofsaaklik gelet word op sekere tendense van die drosverskynsel en meer bepaald dié wat betrekking het op maatskaplike werk sodat daar uitgelig kan word op watter gebiede die professie 'n rol te speel het in dié verband.

Die doel van die ondersoek is dus om slegs na sekere kenmerke van drostery te kyk, en dan meer pertinent na dié wat betrekking het op maatskaplike werk beleidsvorming en/of programbeplanning, sowel as kliniese maatskaplike werk intervensie. Die studie is voorlopig en eksplorerend van aard, wat hopelik verdere navorsing oor die verskynsel sal stimuleer.

Die navorser sal ook probeer vasstel of veranderlikes wat van toepassing is in oorsese studies, ook hier lokaal relevant is. Veranderlikes wat bestudeer sal word, is : geslag, ouderdom, frekwensie drostery in maande van die jaar en op dae van die week, tydsverloop tussen opname in eerste drosinsident, dros alleen of in groepsverband, dros die eerste maal met ervare droster, I.K. en skoolstanderd, vorige drosgeskiedenis, dros-insidente per ouderdomsgroep, duur van dros-insidente, aantal dros-insidente per droster, redes en bestemming vir drostery.

2. Die navorsingsontwerp : eksplorerend-beskrywende ondersoek

Aangesien so weinig studies oor drostery gedoen is, (die navorser kon slegs een lokaliseer), is hierdie studie eksplorerend om vas te stel of daar sekere tendense bestaan by die drosverskynsel. Indien wel, sal dit riglyne gee vir verdere ondersoeke deur volgende navorsers.

Die navorser het haar uitsluitlik verlaat op argiefrekords wat volgens Neale en Liebert (1980) 'n goeie metode is om hipoteses op 'n onopsigtelike en onbevooroordeelde wyse te toets.

Beskrywende navorsing het o.a. ten doel die sistematiese beskrywing van feite en eienskappe van 'n gegewe populasie, of situasies en gebeure (Huysamen, 1982). In die geval van hierdie ondersoek het die navorser gepoog om, waar moontlik, tentatiewe verduidelikings of moontlike verhoudings tussen veranderlikes te inkorporeer wat volgens Cozby (1981), van belang is by beskrywende statistiek.

3. Metode van inligting-versameling

Die navorser het die doel en aard van Plekke van Veiligheid nagegaan en 'n ondersoek gedoen oor die bestuur en relevante faktore te Tenterden Plek van Veiligheid spesifiek. Ongestruktureerde onderhoude met personeellede van Tenterden Veiligheidsplek het waardevolle inligting oor personeel-aangeleenthede, programme en die hantering van kinders verskaf.

Die navorser het alle beskikbare lêers van drosters oor die tydperk 1980-1989 getrek en bestudeer. Daar was uit die 492 drosters (N=492), oor dié tydperk, 413 lêers beskikbaar. Dus is 79 lêers is onopspoorbaar/vernietig. Vanuit hierdie 413 lêers is die beskikbare gegewens verkry. Nie alle lêers het egter al die gegewens beskikbaar gehad nie, en daar sal dus in hierdie gevalle (soos byvoorbeeld by I.K.-gegewens) gemeld word na die hoeveelheid drosters (n) van wie die data beskikbaar is. Daar word dus nie aannames gemaak dat die gegewens van verteenwoordigende steekproewe weergegee word nie, maar slegs dat dit gegewens is van beskikbare lêers. Die navorser se vermoede is egter dat die data redelik na is aan verteenwoordigend, deurdat diegene van wie die gegewens nie beskikbaar is nie, ewekansig ook die gegewens beskikbaar kon gehad het.

Ander gegewens soos geslag, hoeveel seuns per maand gedros het en hoeveel drosinsidente daar was oor die 10 jaar tydperk is van alle drosters, d.w.s. van 492 drosters beskikbaar. Hierdie gegewens verteenwoordig dus die hele populasie drosters oor 10 jaar.

Die gegewens oor tendense van drostery is op die volgende wyse uit argief-rekords versamel :-

- die persoonlike lêers tot en met 1986 is in die argief, terwyl die vanaf 1987 tot 1990 in die superintendent se kantoor gehou is. Deurdat die navorser geïntresseerd was in drosters vanaf Januarie 1980, is lêers tot Januarie 1979 gebruik om te verseker dat kinders wat gedurende 1979 opgeneem, maar eers in 1980 gedros het, ook ingesluit word in die gegewens. Daarna is d.m.v. die oudste beskikbare drostersregister (wat gegewens bevat vanaf Augustus 1980 tot Maart 1987) elke lêer getrek van die betrokke droster.

Hierna het die navorser elke droster se lêer nommer, geslag, naam, datum van geboorte, datum van opname en ontslag, rede vir opname, gesinsagtergrond, standerd, I.K., datums van elke dros-insident, hoeveel kinders tesame met die droster gedros het, redes vir dros, bestemming van dros, en hoeveel kinders in die afdeling was met elke drosepisode, getabuleer.

Deurdat die drosterregister eers vanaf Augustus 1980 gehou is, is elke beskikbare lêer vanaf Januarie 1979 tot Augustus 1980 fisies deurgelees en as daar 'n aantekening was van 'n dros-insident, is dieselfde inligting as hierbo genoem geneem. Om volledige inligting te verseker is die strafregister nagegaan waar heel dikwels die drosterinsidente notuleer is. Die navorser het haar eie drosterregister vir die tydperk Januarie 1980 tot Julie 1980 opgestel om as hulpmiddel te dien vir veranderlikes soos dae van die week gedros, hoeveel kinders per maand gedros het, en hoeveel kinders op dieselfde dag gedros het. Uit die toelatingsregister wat vanaf 27 Februarie 1980 dateer, is die ouderdomme van en hoeveelheid kinders wat in die afdelings was verkry. Vir Januarie 1980 het die navorser haar eie toelatingsregister opgestel met behulp van inligting uit die persoonlike lêers.

Op dieselfde wyse is lêers van drosters vanaf 1987 getrek met behulp van die nuwe drostersregister, en is dieselfde inligting van elke droster opgeskryf en getabuleer.

4. Metode van data-analise

4.1 Die gegewens van die totale populasie drosters oor die 10 jaar tydperk is eers verwerk. Vanuit 'n totale 1584 opnames was daar 492 drosters (N=492). Hieruit kan vasgestel word watter omvang drostery aanneem per jaar, of daar 'n seisoenvariasie is, of 'n neiging bestaan om op sekere dae van die week meer/minder te dros, en of verskille in opnames en drostery tussen die geslagte bevind word.

- Opnames van seuns en dogters per maand, sowel as die aantal seuns en dogters wat per maand gedros het, (N=492), is getel oor die tydperk van 10 jaar. Hiervolgens kan gesien word hoeveel seuns en dogters per jaar opgeneem word en watter persentasie van hulle dros, sodat ook bepaal kan word of 'n sekere geslag meer/minder dros. Hierdie gegewens is grafies voorgestel sodat bepaal kon word of daar 'n styging/daling is van die dros-persentasie oor die 10 jaar periode.
- Daarna is 'n aparte tabel opgestel van die hoeveelheid seuns en dogters bō die ouderdom van 11 jaar wat per jaar opgeneem is. Hiervolgens kon die persentasie seuns en dogters wat gedros het, uitgewerk word van hulle eie ouderdomsgroep (drosters se beskikbare ouderdomme wissel, met 'n enkele uitsondering, van 11-18 jaar.)
- 'n Tabel is opgestel van hoeveel seuns en dogters onderskeidelik per maand gedros het in die 10 jaar periode, en die aantal is uitgewerk as 'n persentasie van die gemiddelde hoeveelheid seuns of dogters per maand in die afdeling. Die persentasie drosters wat gemiddeld vir die totale 10 jaar elke maand gedros het, is grafies opgestel. Uit hierdie gegewens kan bepaal word of daar 'n neiging was vir drosters om in sekere maande van die jaar vir elke jaar meer/minder te dros.
- Die dros-insidente per maand vir elk van die 10 jaar is getabuleer vir seuns en dogters onderskeidelik. Elke dros-insident is as 'n persentasie uitgewerk van die totale hoeveelheid drosinsidente vir elke bepaalde jaar. Daarna is daar vir die totale 10 jaar 'n grafiek van dros-insidente per maand opgestel. Hieruit kan bepaal

word of drosinsidente per maand vir 10 jaar 'n tendens toon.

- 'n Tabel is opgestel vir elk van die 10 jaar oor hoeveel dros-insidente op elke dag van die week afsonderlik plaasgevind het. Die totale insidente oor die 10 jaar tydperk vir elke weersdag is in persentasies omgesit en grafies voorgestel. Hiervolgens kan bepaal word of daar 'n tendens is om op sekere dae van die week meer te dros.

4.2 Hierna is oorgegaan na die verwerking van die gegewens uit beskikbare lêers (n₁=413). (Wanneer 'n droster ontslaan is, en daarna heropgeneem is, word die droster weer gereken as 'n eerste opname en vorm deel van die statistiek (d.w.s. as weer gedros word tydens die heropname). Agtien drosters is heropgeneem, en het weer drosgedrag presenteer.). Die volgende is uit dié gegewens bepaal :

- Daar is vir elke droster (seuns en dogters apart), bepaal in watter week ná opname hy/sy die eerste maal gedros het. (n₁=413 + 18 heropnames). 'n Tabel is opgestel wat strek van week 1 - 30 en die gegewens van seuns/dogters apart getabuleer. Die totale hoeveelheid vir beide geslagte vir elke week is ook getabuleer. Daarna is elke getal omgesit in 'n persentasie van totale dros-insidente vir seuns/dogters apart, en vir die totale. 'n Grafiek is hieroor opgestel, en daar kon bepaal word of daar 'n neiging is om meer in 'n sekere week ná opname die eerste maal te dros.
- Daarna is vir elke droster tabelleer hoeveel maal hy/sy gedros het (n₁=413 + 18 heropnames). Die getalle is in persentasies omgesit, en grafies voorgestel. Hieruit kon bepaal word hoeveel maal die meeste drosters (seuns en dogters apart), dros.
- Die duur van die 1196 dros-insidente is uitgewerk, en daar kon persentasie-gewys uitgewerk word hoe lank die meeste/minste dros-insidente duur (n₁=413 + 18 heropnames).
- Vir elk van die 1196 dros-insidente is getabuleer of die droster (seuns en dogters apart) alleen of in 'n groep gedros het (n₁=413 + 18 heropnames).

- Vir elke droster ($n_1=413 + 18$ heropnames), is getabelleer of hy/sy die eerste maal wat hy/sy gedros het, met 'n ander droster (of groep wat drosters bevat) gedros het.
- Die ouderdom van elke droster ($n_1=413 + 18$ heropnames) is uitgewerk (toe hy/sy die eerste maal gedros het) en getabuleer. Die hoeveelheid drosters (seuns en dogters apart) per ouderdomsgroep is vasgestel, sowel as vir die totaal vir beide geslagte.
- Dros-insidente per ouderdomsgroep is bepaal, en ook in persentasies omgesit vir beide geslagte apart, en tesame. Die gegewens van 1196 dros-insidente deur 413 drosters is getabuleer.
- Uit die lêers is vasgestel of die droster 'n vorige geskiedenis het van wegloop, en die gegewens is vir seuns/dogters/totaal apart getabuleer ($n_1=413$).

4.3 Die volgende data is verwerk van die hoeveelheid drosters (n) van wie die gegewens bekend was, d.w.s. beskikbare gegewens uit die persoonlike lêers :

Vir elke droster van wie 'n I.K.-telling beskikbaar was ($n_2=122$), is die gegewens in 'n tabel opgestel. Die persentasies per kategorie is vergelyk met dié van die normale I.K.-verspreiding van die bevolking. Vir elke droster van wie 'n skoolstanderd bekend is ($n_3=327$), is uitgewerk in welke standerd hy/sy sou wees, ouderdom in ag geneem. Daarna is bepaal hoeveel jare hy/sy skolasties agter is.

Uit die lêers is vasgestel watter bestemmings drosters verkies ($n_4=262$), sowel as redes wat drosters ($n_5=256$) aanvoer vir drostery is deur die navorser gegroepeer en getabuleer.

5. Beperkings in die ondersoek

5.1 Omvang van die studieterrein

Weens die aard van hierdie studie is slegs op sekere veranderlikes gekonsentreer, en is faktore wat moontlik ook relevant was,

uitgelaat. Met die lees van die persoonlike lêers, was dit vir die navorser duidelik dat drostery en wegloopgedrag dikwels verband hou met verskynsels soos o.a. patologiese gesinsfaktore, misdaad-geneigdhed of emosionele versteurings. Dikwels het veranderlikes soos bloedskande, alkoholisme van een of beide ouers/stiefouers, lae opvoedkundige kwalifikasies van ouers, para-selfmoordpogings, lang diefstalgeskiedenis of ernstige gesinskonflik in die lêers opgeduik. Hierdie veranderlikes sal hopelik deur ander navorsers in groter omvang bestudeer word, aangesien hierdie studie se omvang beperk is.

5.2 Afbakening van die studieterrein

Dit blyk uit die literatuurstudie dat jonger kinders minder dikwels as ouer kinders dros, weens praktiese oorwegings soos byvoorbeeld vrees. Die ouderdomsgroep wat bestudeer sal word is dus hoofsaaklik tienderjariges. Uit die beskikbare gegewens van hierdie studie het geblyk dat slegs een kind so jonk soos 10 jaar oud gedros het, en haar gegewens is ook in die ondersoek inkorporeer.

Alhoewel drostery dikwels nou saamgehang het met ander gedrags-verskynsels soos aggressie, dagga- of dwelmgebruik, vandalisme of emosionele onstabiliteit, is vir doeleindes van hierdie ondersoek slegs drostery as sulks bestudeer.

5.3 Probleme ondervind met die studie

Soos reeds vermeld, was verskeie van die lêers onopspoorbaar, wat die volledigheid van die inligting vir die ondersoek strem.

'n Ander probleem was dat verskeie van die lêers uiters onvolledige inhoude gehad het. Waar sekere maatskaplike werkers gereeld prosesnotas in die lêers gevoeg het, het van die ander maatskaplike werkers geen of weinig prosesnotas op lêers geplaas. Gevolglik het belangrike inligting soos redes en bestemming vir dros verlore gegaan.

Weens die duur waaroor die studie strek en die ingrypende veranderinge wat by die veiligheidsplek in hierdie tydperk plaasgevind het, is dit nie moontlik om altyd gegewens te vergelyk nie. Derde veranderlikes mag in baie gevalle 'n rol gespeel het, en die studie bly dus interaard voorlopig en eksplorerend van aard.

Hoofstuk V

Resultate

1. Inleiding

Die veranderlikes wat ondersoek is, het nie almal dieselfde tendense getoon as wat in ander en oorsese studies bevind is nie. Daar is egter wel vir sekere veranderlikes drospatrone gevind, wat in die grafieke en tabelle van hierdie hoofstuk weergegee word.

Eers word die data-verwerking van die totale drosterpopulasie uit die opnames oor 10 jaar weergegee. Daarna volg die data vanuit die beskikbare persoonlike lêers. Ten laaste word dié gegewens wat slegs van 'n aantal drosters beskikbaar verkry kan word, bespreek.

2. Data-verwerking : totale populasie drosters (N=492)

2.1 Omvang van drostery

Om die omvang van die probleem van drostery te bepaal, is die aantal kinders (seuns en dogters apart) wat jaarliks uit alle ouderdomsgroepe gedros het, bepaal (N=492) en grafies voorgestel (sien Tabel 1 en Grafiek 1). Dié getalle is omgesit in persentasies van die aantal kinders wat per jaar opgeneem is (seuns en dogters apart) in Tabel 1 en grafies voorgestel in Grafiek 2.

Die gemiddelde persentasie oor 10 jaar van seuns en dogters wat gedros het b6 die ouderdom van 11 jaar (die teiken populasie), is in Tabel 2 tabuleer.

Dan is die drosinsidente per jaar in persentasies uitgedruk van die totale drosinsidente oor 10 jaar om die omvang van die toename of afname in aantal male wat gedros word, te bepaal : sien Tabel 3 en Grafiek 3.

2.1.1 Drosters uit alle ouderdomsgroepe

Die aantal kinders wat uit opnames gedros het, word vervolgens in Tabel 1 weergegee.

Tabel 1.
OPNAMES EN DROSTERS/JAAR

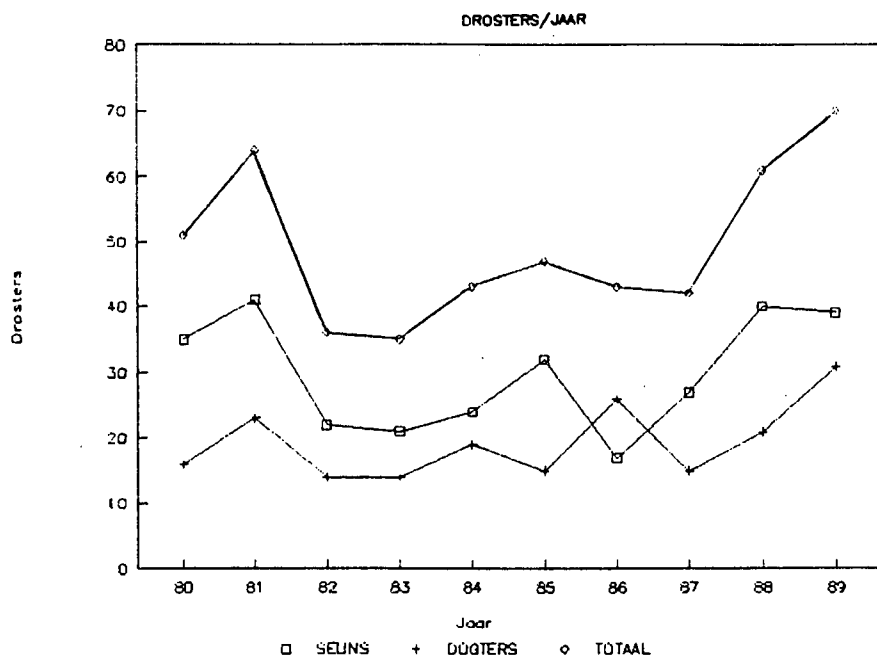
Jaar	1980	1981	1982	1983	1984	1985	1986	1987	1988	1989	TOTAAL
<u>Seuns</u>											
Opnames	75	98	78	73	87	91	78	96	99	95	865
Drosters	35	41	22	21	24	32	17	27	40	39	298
%	46,7	41,8	28,2	28,8	27,6	35,2	21,8	28,1	40,4	41,1	34,5
<u>Dogters</u>											
Opnames	100	63	66	60	64	73	67	80	74	77	719
Drosters	16	23	14	14	19	15	26	15	21	31	194
%	16,0	36,5	21,2	23,3	29,7	20,5	38,8	18,8	28,4	40,3	27,0
<u>Totaal</u>											
Opnames	165	161	144	133	151	164	145	176	173	172	1584
Drosters	51	64	36	35	43	47	43	42	61	70	492
%	29,1	39,8	25,0	26,3	28,5	28,7	29,7	23,9	35,3	40,7	31,1

Die totale opnames oor 10 jaar vir beide geslagte = 1584
 Totale opnames vir seuns = 865
 Totale opnames vir dogters = 719

Uit Tabel 1 blyk dat 'n gemiddelde van 31,1% kinders dros uit die totale opnames oor 10 jaar. Dit blyk ook dat seuns gemiddeld meer as dogters dros (34,5% teenoor 27,0%), en dat meer seuns as dogters per jaar opgeneem word (met uitsondering van 1980).

Die werklike getal seuns en dogters, sowel as beide geslagte saam, wat per jaar gedros het, word in Grafiek 1 weergegee.

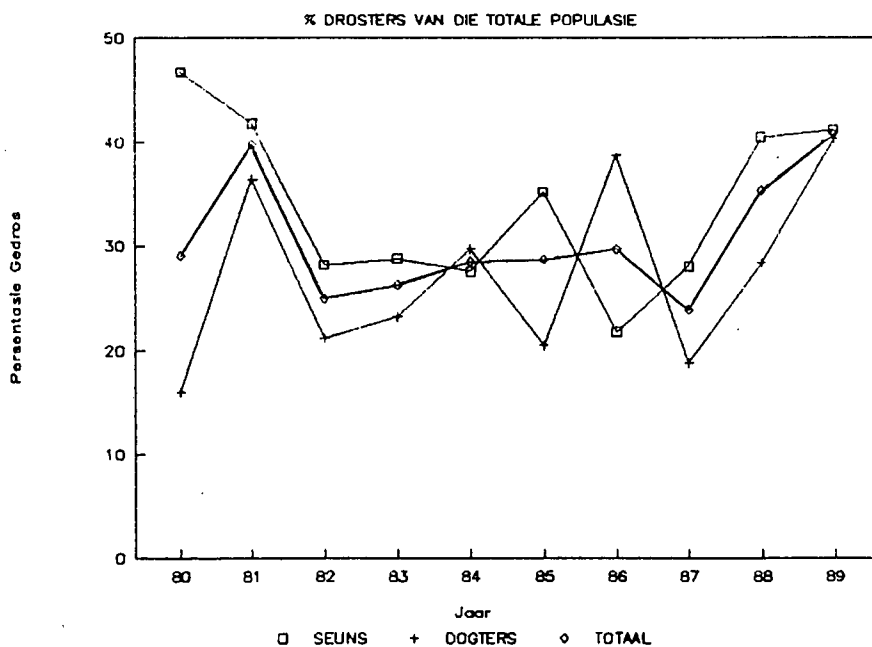
GRAFIEK 1



Daar is 'n styging in droster-getalle in 1981 en 1988-89, wanneer na die totale aantal drosters per jaar gelet word. As kleiner skommeling in die jare buite rekening gelaat word, blyk dit dat die jare 1982-87 'n redelik lae en stabiele aantal drosters per jaar gehad het.

Die persentasie seuns en dogters wat per jaar uit alle ouderdamsgroepe gedros het, word as volg in Grafiek 2 weergegee.

GRAFIEK 2



Wanneer na die tendens van beide geslagte saam ("totaal") gekyk word, word dieselfde toename in 1981, 1988 en 1989 bespeur van die persentasie kinders wat per jaar gedros het uit opnames per jaar.

2.1.2 Drosters uit die ouderdomsgroep bō 11 jaar

Soos later in hierdie hoofstuk in afdeling 8, Grafiek 7, aangetoon sal word, was die ouderdomme van drosters wie se persoonlike lêers beskikbaar was (N = 413), tussen elf en agtien jaar behalwe vir 'n enkele uitsondering van één droster wat tien jaar oud was. Om hierdie rede is die aanname gemaak dat drosters merendeels tussen elf en agtien jaar oud is, en dat die totale getal van 492 drosters oor die 10 jaar tydperk (Tabel 1) in alle waarskynlikheid ook in dié ouderdomsgroep val. Die moontlikheid bestaan dat in die 79 onopspoorbare lêers wél enkele uitsonderings is van drosters onder 11 jaar, dus word hier nie aanspraak gemaak op statistiese betroubaarheid of geldigheid nie. Hier word slegs 'n tendens aangetoon wat ná aan (indien nie wel nie) 'n korrekte een is.

Om dus te bepaal watter persentasie van opnames uit hierdie ouderdomsgroep dros, (in teenstelling met die getal drosters uitgedruk as 'n persentasie van ouderdomme 0 tot 18 jaar soos in afdeling 2.1), is Tabel 2 opgestel, wat die opnames oor die 10 jaar periode van seuns en dogters bo die ouderdom van 11 jaar weergee.

Tabel 2
DROSTERS UIT OPNAMES TUSSEN 11-18 JAAR

	SEUNS	DOGTERS	TOTAAL
Opnames	593	521	1114
Drosters	298	194	492
Persentasie	50,3	37,2	44,2

Seuns dros gemiddeld 13,1% meer as dogters uit dié ouderdomsgroep. Die gemiddelde van die seuns oor die 10 jaar tydperk van 50,3% toon dat in sommige jare selfs meer as die helfde van opnames uit die adolessente-groep dros. Die omvang van drostery word uit dié gegewens opvallend illustreer.

2.1.3 Dros-insidente per jaar

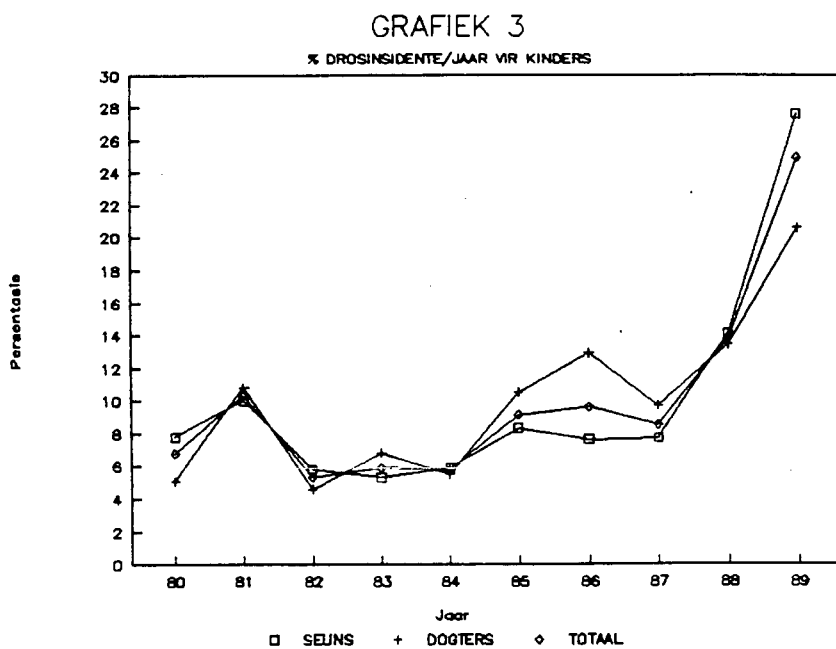
Die aantal seuns en dogters wat per jaar gedros het, was elk verantwoordelik vir een of meer dros-insidente.

In Tabel 3 word die werklike getal drosters en dros-insidente per jaar vir seuns en dogters onderskeidelik, en as totale, weergegee.

Tabel 3
GETAL DROSTERS EN DROSINSIDENTE PER JAAR

Jaar	1980	1981	1982	1983	1984	1985	1986	1987	1988	1989	TOTAAL
<u>Seuns</u>	35	41	22	21	24	32	17	27	40	39	298
Insidente	69	88	51	47	52	73	67	68	124	243	882
<u>Dogters</u>	16	23	14	14	19	15	26	15	21	31	194
Insidente	28	59	25	37	30	57	70	53	73	112	544
<u>Totaal</u>	51	64	36	35	43	47	43	42	61	70	492
Insidente	97	147	76	84	82	130	137	121	197	355	1426

Die getal drosinsidente per jaar kan ook uitgedruk word as 'n persentasie van die totale aantal drosinsidente per jaar. Dié drostendense kan as volg in Grafiek 3 voorgestel word.



Totale aantal drosinsidente oor 10 jaar (N) = 1426
 Totale aantal drosinsidente vir seuns oor 10 jaar = 882
 Totale aantal drosinsidente vir dogters oor 10 jaar = 544

Uit Grafiek 3 word aangetoon dat daar drie kategorieë is om die insidensie te plaas nl :

- laagste : 1980, 1982-1984
- middel : 1981, 1985-87
- hoogste : 1988-89

Hierdie gegewens is op die totale van beide geslagte baseer, d.w.s. die skommeling vir die geslagte word buite rekening gelaat.

2.2 Geslag

Volgens Tabel 1 word met die uitsondering van 1980 meer seuns as dogters per jaar opgeneem (alle ouderdomme). Met die uitsondering van 1986 is die persentasie seuns wat dros, beduidend hoër as dié van meisies (34,5% teenoor 27,0% in totaal oor die 10 jaar-tydperk). (Gedurende 1984 is die persentasie dogters wat dros slegs effens hoër as seuns).

In die ouderdomsgroep 11-18 jaar is ook hier die drosentasie hoër onder die seuns as die dogters (50,3% teenoor 37,2%). : Sien Tabel 2.

Uit die rou-gegewens van dros-insidente, (Sien Tabel 3), blyk dat, met die uitsondering van 1986, seuns meermale as dogters dros per jaar. As na persentasies van drosinsidente per jaar vir die twee geslagte gekyk word, is ook slegs in 1986 'n noemenswaardige verskil gevind (van meer as 5%) dat dogters meer as seuns dros (Grafiek 2).

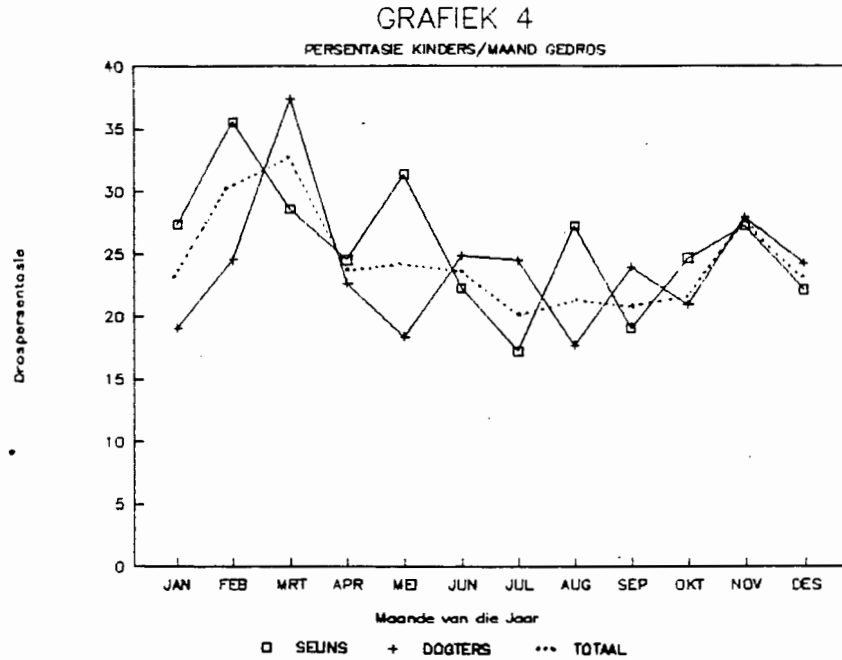
2.3 Seisoenvariasie

Die navorser het op twee wyses gepoog om vas te stel of daar 'n seisoenvariasie was, nl. deur die persentasie drosters per maand en die persentasie drosinsidente per maand vir elke jaar te bepaal. Hiervolgens sou blyk of daar oor die 10 jaar tydperk 'n tendens is vir hierdie twee veranderlikes (drosters of drosinsidente per maand).

2.3.1 Maande van die jaar : persentasie drosters

Die gemiddelde persentasie drosters vir maande van die jaar is

bereken oor die 10 jaar tydperk, om te probeer bepaal of daar dan 'n tendens te bespeur is. Die gegewens vir die gemiddelde totale per maand vir die 10 jaar tydperk vir seuns en dogters, en vir beide geslagte saam, word in Grafiek 4 weergegee.



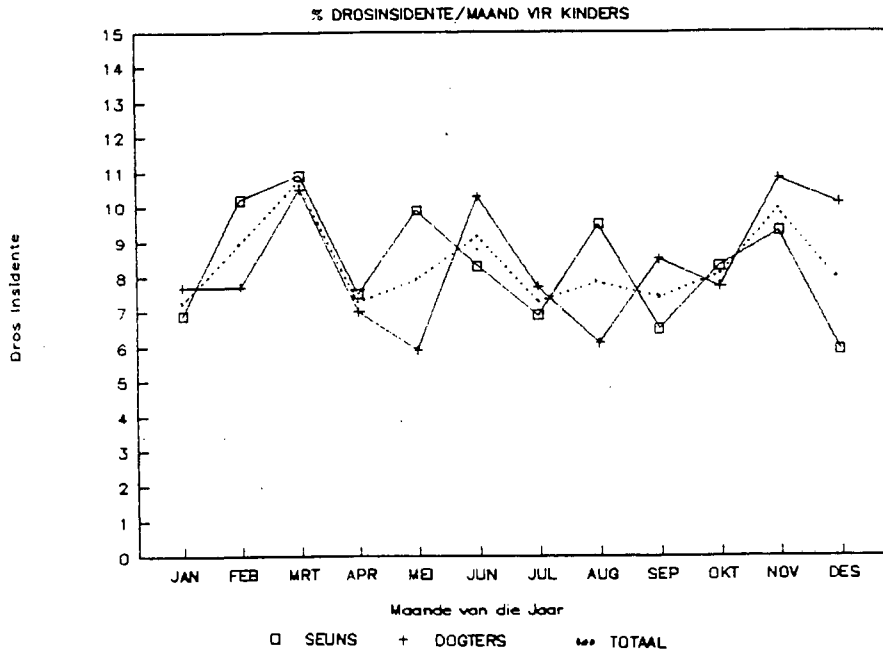
Vir seuns blyk Februarie-maand die piek-maand te wees vir persentasie seuns wat uit die afdeling in dié maand dros, en vir dogters Maart-maand.

Wanneer die gemiddeldes vir beide geslagte saam in ag geneem word, is dieselfde piek in Februarie-Maart duidelik waarneembaar, met 'n redelike styging in November. Die ander maande verskil nie veel van mekaar nie.

2.3.2 Maande van die jaar : persentasie dros-insidente

Wanneer ook hier die gegewens vir seuns en dogters kombineer is, en die gemiddelde persentasie dros-insidente oor die 10 jare grafies uitgedruk is, kon daar wel 'n tendens bepaal word wat met die vorige tendens (soos in 4.1 aangetoon) ooreenstem. Grafiek 5 vervat die besonderhede van gemiddelde persentasie dros-insidente per jaar.

GRAFIEK 5

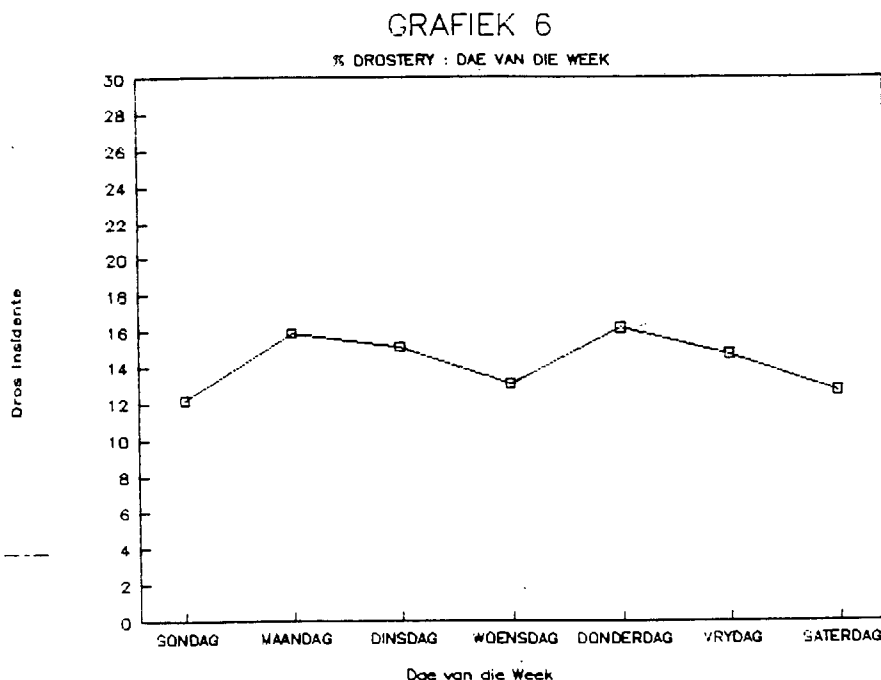


Wanneer na die grafiek vir beide geslagte gelet word, kan die hoër insidensie in Februarie-Maart en weer in November gesien word.

2.4 Dae van die week

Die dros-insidensie op dae van die week vir elke jaar toon groot verskille. As voorbeeld, op Sondag gedurende 1986 was daar 'n totaal van sewe insidente oor die jaar, terwyl in 1989 ses-en-vyftig dros-insidente voorgekom het. (Sien Tabel 3 vir totale dros-insidente per jaar). Dié groot verskil toon dat daar nie 'n neiging was om konstant méér op 'n sekere dag, soos Sondag, te dros nie. Die ander dae het eweneens groot verskille tussen maande en jare getoon.

Die totale dros-insidente per dag oor die 10 jaar tydperk word ter illustrasie in Grafiek 6 aangetoon.



Die klein verskil van 3,7% tussen die hoogste en laagste persentasie is nie noemenswaardig nie en word as toevallig beskou.

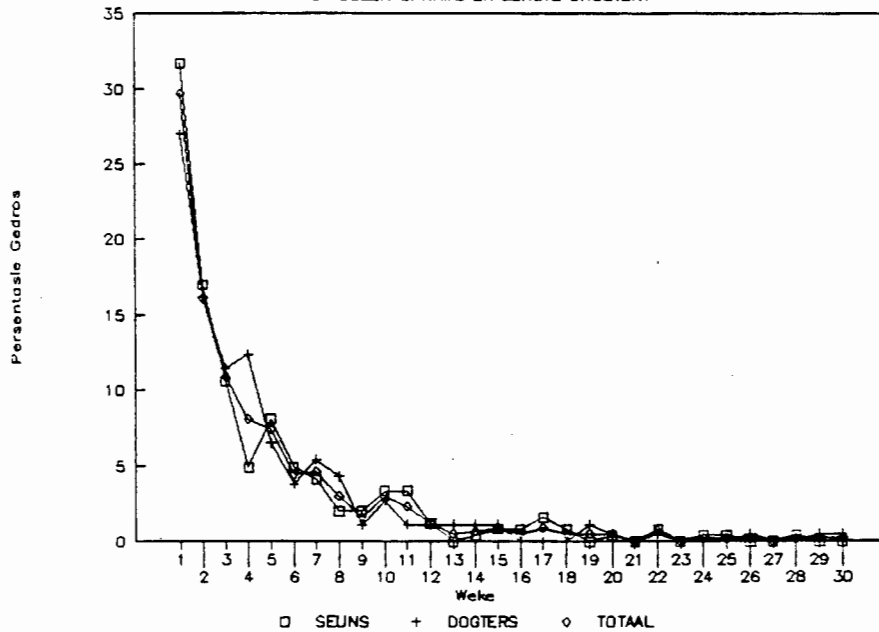
3. Data-verwerking : beskikbare persoonlike lêers (n₁-413)

3.1 Tydsverloop tussen opname en eerste drosepisode

Uit die beskikbare lêers van drosters (n₁=413) is teenoor elke eerste dros-insident bepaal in watter week ná opname gedros is. Agtien van die drosters is heropgeneem, en wanneer hulle weer die eerste maal ná opname gedros het, is dié gegewens by die data ingereken. Grafiek 7 bevat die gegewens vir seuns en dogters onderskeidelik, sowel as vir beide geslagte saam.

GRAFIEK 7

TYD TUSSEN OPNAME EN EERSTE DROSTERY



$n_1 = 413 + 18 \text{ heropnames} = 431$
seuns : $236 + 10 \text{ heropnames} = 246$
dogters : $177 + 8 \text{ heropnames} = 185$

In die eerste week dros 31,7% seuns en 27% dogters.

In die tweede week dros 17% seuns en 16,2% dogters.

In die eerste week dros 29,7% van beide geslagte. Daarna toon die grafiek 'n geleidelike afplatting.

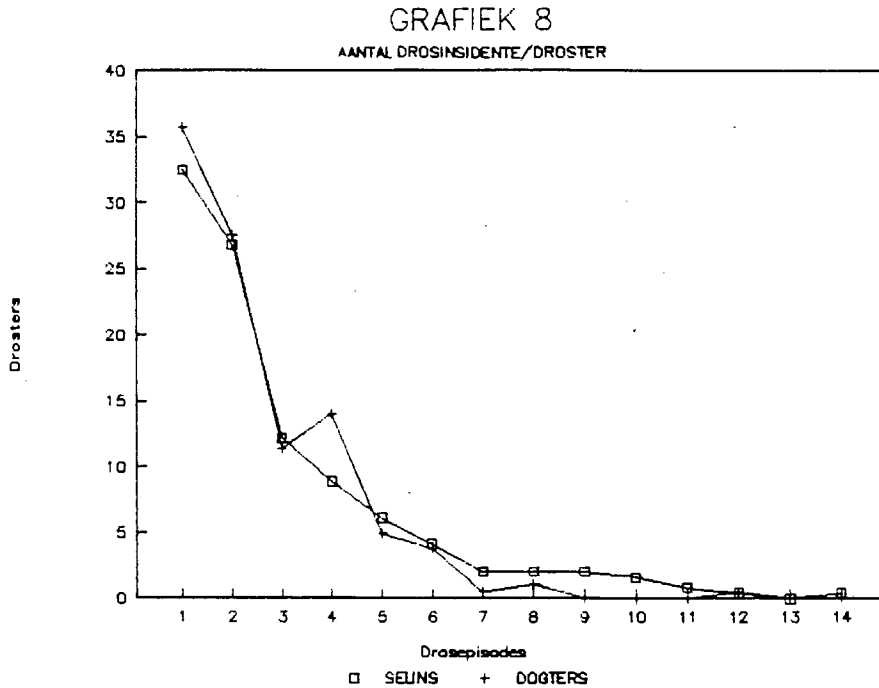
Dit is dus duidelik dat die eerste week ná opname die grootste drosrisiko inhou, aangesien byna 30% van drosters die eerste maal in dié week dros.

Wanneer die eerste twee weke saamgegroeper word, dros 58,7% seuns, 33,2% dogters, en 45,8% van beide geslagte in dié tydperk.

Gedurende die eerste maand dros 74,2% seuns, 57% dogters en 64,8% van beide geslagte die eerste maal.

3.2 Drosinsidente : aantal en duurte

Die duur en getal dros-insidente toon sekere patrone. Vervolgens word eers na die aantal dros-insidente per droster in Grafiek 8 gekyk.



$n_1 = 413$ drosters + 18 heropnames	= 431
236 seuns + 10 heropnames	= 246
177 dogters = 8 heropnames	= 185
Aantal dros-insidente (totaal)	= 1196
Dros-insidente van seuns	= 733
Dros-insidente van dogters	= 463

Uit Grafiek 8 is dit duidelik dat beide seuns en dogters meestal een maal dros (32,5% seuns en 35,7% dogters). Byna net so 'n hoë persentasie dros twee maal (26,8% seuns en 27,6% dogters). Dus dros beide seuns en dogters meestal een of twee maal (59,3% seuns en 63,3% dogters).

Minder as 14% van seuns en 6% van dogters dros meer as vyf maal.

Die duur van die dros-episodes word in Tabel 4 weergegee.

Tabel 4
DUUR VAN DROS-INSIDENTE

Dag(e)	1/2	1	2	3	4	5	6	7	8	9	10	11	12	13	14-280	281+
Drosters	308	318	121	92	55	48	38	18	14	15	5	3	6	14	87	54
%	25,8	26,6	10,1	7,7	4,6	4,0	3,2	1,5	1,2	1,3	,4	,3	,5	1,2	7,4	4,5

Getal drosters (n_1) : 413 + 18 heropnames = 431

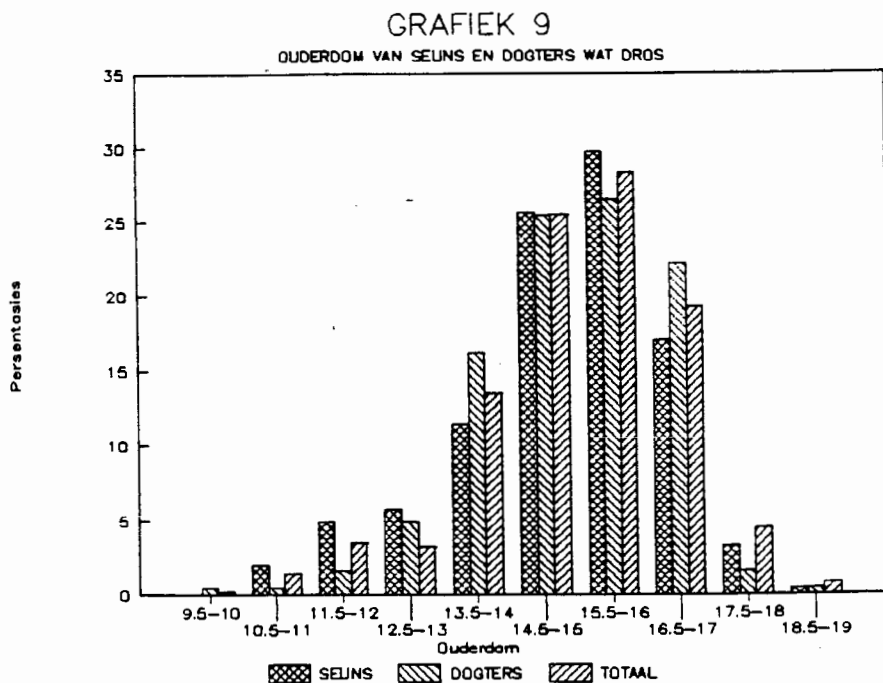
Getal droseisodes : 1196

Uit die voorafgaande tabel is dit duidelik dat 'n hoë persentasie dros-insidente (25,8%) korter as 'n dag is, sodat die drosters alreeds dieselfde dag terug is by die inrigting. Net so 'n hoë persentasie drosinsidente (26,6%) veroorsaak dat drosters slegs een nag weg is van die inrigting. Dus is 52,4% van dros-episodes korter as twee dae, terwyl 62,5% korter as drie dae is. Soveel as 83,5% van droseisodes is slegs 'n week lank, en nie eers 10% daarvan is langer as twee weke nie.

Vier-en-vyftig dros-episodes is van onbepaalde duur weens onopspoorbaarheid (4,5%).

3.3 Ouderdom van Drosters

Grafiek 9 stel die ouderdomsgroepe voor van onderskeidelik seuns en dogters, en beide geslagte saam, wat dros.

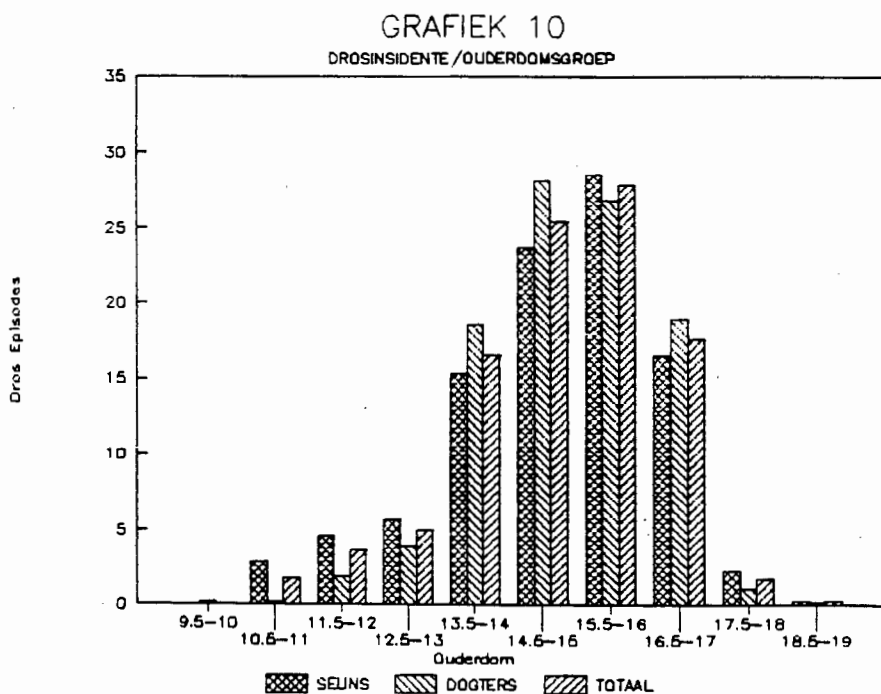


Seuns : 246 (236 + 10 heropnames)
 Dogters : 185 (177 + 8 heropnames)
 Totaal : 431 ($n_1=413$ + 18 heropnames)

Dit blyk dat seuns en dogters in die ouderdomsgroep 14,5-16 jaar die hoogste drospercentasie toon.

3.4. Dros-insidente per ouderdomsgroep

Nadat bepaal is watter ouderdomsgroep die meeste drosters bevat, word ondersoek of hierdie ouderdomsgroep ook vir die meeste drosepisodes sorg. Sien Grafiek 10 in dié verband.



Totale getal Dros-insidente : 1196
Dros-insidente vir seuns : 733
Dros-insidente vir dogters : 463

Dit blyk dat dieselfde ouderdoms-groep waaruit die hoogste persentasie drosters kom, ook verantwoordelik is vir die hoogste persentasie dros-insidente.

3.5 Dros alleen/groep

In Tabel 5 is die gegewens vervat van drosters wat alleen, of in groepe van verskillende groottes gedros het.

Tabel 5
DROS ALLEEN/GROEPSVERBAND

	Alleen	Groep (droster + ander)						
		2	3	4	5	6	7	8
<u>Seuns</u>								
Episodes	263	194	102	80	41	23	14	16
%	35,9	26,5	13,9	10,9	5,6	3,1	1,9	2,2
<u>Dogters</u>								
Episodes	72	192	92	49	30	13	7	8
%	15,6	41,9	19,9	10,6	6,5	2,8	1,5	1,7
Getal drosepisodes : 1196 Dros-insidente/seuns : 733 Dros-insidente/dogters : 463								

Uit bostaande gegewens blyk dat seuns meer as dubbeld soveel maal as dogters alleen dros (35,9% teenoor 15,1%). Dogters dros eerder as seuns in 'n twee-persoon groep (41,9% teenoor 26,5%).

Die hoogste persentasie drosters dros in groepe eerder as alleen.

3.6 Dros met ervare droster, al dan nie

Om te bepaal of daar sekere aannames gemaak kan word om beïnvloeding van drosters op nuwe opnames (Jonker, 1973; Sinclair, in Clarke & Martin 1971), is bepaal of diegene wat die eerste maal wat hulle dros, met 'n kind dros wat tevore gedros het. Wanneer die nuweling dros saam met 'n groep waarin kinders is wat tevore gedros het, is hierdie getal ook bygereken. Die gegewens word in Tabel 6 opgesom.

Tabel 6
DROS MET/SONDER ERVARE DROSTER(S)

	Dros alleen/met nie-droster(s)	Dros met vorige droster(s)
<u>Seuns</u>		
	102	144
%	41,5%	58,5%
<u>Dogters</u>		
	76	109
%	41,0%	58,9%
Seuns : 246 Dogters : 185 Totaal : 431		

Tabel 8

I.K.-GEGEWENS VAN DIE NORMALE BEVOLKING IN VERGELYKING
MET DIÉ VAN 122 DROSTERS

Normale verspreiding : Bevolking			Drosters-groep			
IK telling	Beskrywende kategorie	% van Bevolking	seuns	dogters	totaal	% van Drosters
140+	buitengewoon	} 2,3				} ,0
130-139	begaafd					
120-129	begaafd	7,4	2	2	4	3,3
110-119	hoog gemiddeld	15,5	5	6	11	9,0
90-109	gemiddeld	49,7	34	24	58	47,5
80- 89	laag gemiddeld	15,5	14	11	25	20,5
70- 79	grensgevalle	7,4	6	9	15	12,3
60- 69	swaksinnig	} 2,3	5	2	7	} 7,4
59-			1	1	2	

$n_2 = 122$
seuns = 67
dogters = 55

(Tabel is uit Du Toit & Van der Merwe, (1972, p 368) met enkele aanpassings).

Die gemiddelde I.K. van beide seuns en dogters (benaderd) was 93. Die groep val dus nog in die "gemiddeld"-kategorie, hoewel laag daarin.

As 5% geneem word as 'n beduidende verskil in tellings tussen die drosters-groep en die normale populasie, is die drosters-groep in die "hoog-gemiddeld"-kategorie onderverteenvoerdig, en in die "laag gemiddeld", -"grensgevalle-" sowel as in die "swaksinnig"-kategorieë, óórveteenvoerdig.

4.2 Skoolstanderd

Die skolastiese vordering van 327 drosters ($n_3 + 327$) kon vanuit die lêers vasgestel word en word in Tabel 8 weergegee.

Tabel 9
SKOLASTIESE VORDERING VAN 327 DROSTERS

jare agter	Seuns	%	Dogters	%	Totaal	%
Geen	45	23,4	39	28,9	84	25,7
1	69	35,9	50	37,0	119	36,4
2	40	20,8	21	15,6	61	18,7
3	26	13,5	17	12,6	43	13,1
3+	12	6,3	8	5,9	20	6,1

$n_3 = 327$
 seuns = 192
 dogters = 135

Slegs 25,7% van dié groep drosters het nie skolasties agter geraak vóór hulle opname te Tenterden Veiligheidsplek nie. 'n Hoër persentasie seuns as dogters is skolasties agter, nl. 76,5% teenoor 71,1%.

4.3 Bestemming

Uit 262 ($n_4 + 262$) van die drosepisodes was die bestemming van die droster opgeskryf, en die gegewens word as volg in Tabel 10 weergegee, soos deur navorser kategoriseer.

Tabel 10
ONDERSKEIE BESTEMMINGS VAN DROSTERS

Bestemming	Getal Drosepisodes	Persentasie
Ouers	91	34,7
Familie	13	5,0
Vriende	65	24,8
Winkels	8	3,1
Nooi/kêrel	39	14,9
Hawe/nagklubs	8	3,1
Onbekende bestemming	38	14,5

$n_4 = 262$
100

Dis duidelik dat die hoogste persentasie van drosepisodes toegeskryf kan word aan die terugkeer na die ouerhuis, hetsy biologiese-,

stief- of pleegouers. Hieronder val ook die drosepisodes te wyte aan die gaan soek na 'n verlore of onopspoorbare ouer.

4.4 Redes vir dros

Uit 256 lêers ($n_5 = 256$) is redes wat deur die drosters self aangevoer is vir die drosinsident, bekom, en is as volg in Tabel 11 soos deur navorser kategoriseer.

Tabel 11
REDES DEUR DROSTERS AANGEVOER VIR DROS

REDES	DROS EPISODES	PERSENTASIE
1. Ongelukkig te Tenterden weens verskeie redes	118	46,1
2. Verlang na ouers/kwaad vir ouers/voel verwerp	27	10,5
3. Ontevrede met maatskaplike werker	26	10,2
4. Wou vriend/vriendin kuier	25	9,8
5. Beïnvloed deur ander om saam te dros	20	7,8
6. Het geen rede - "wou net dros"	17	6,6
7. Wou rook, dagga/dwelms bekom, jolyt hou	15	5,9
8. Prostitusie	8	3,1
	$n_5 = 256$	100

5. Inligting verkry vanuit onderhoude

Uit ongestruktureerde onderhoude met personeellede te Tenterden Plek van Veiligheid is die volgende data ingewin :

- gedurende 1981 was die vorige diensstaat nog geldig en is daar probleme ondervind om geskikte personeel te kry vir die poste van "kinder-opsigters". Dit blyk dat toevallig in dieselfde tydperk twee personeellede aangestel is wat 'n negatiewe uitwerking op die kinders gehad het en nie in staat was om dissipline uit te oefen nie.

- dit blyk ook dat daar toevallig in hierdie jaar 'n hoë getal "moeilik hanteerbare kinders", (soos deur die De Meyer-komitee, 1982, beskryf) opgeneem is. Die provokasie deur kinders van personeel wat uiteraard nie geskik is om met kinders te werk nie, het dus dié tipe konflik tot gevolg wat drostery in die hand kan werk.
- gedurende 1989 was daar ook 'n hoë getal "moeilike" kinders. Hoewel sedert ongeveer 1985 meer geskikte personeel getrek kon word, is die jare 1988-98 gekenmerk deur spanning in die onderlinge verhoudings tussen personeellede, en tussen personeel en die bestuur. Hierdie aspek kon moontlik 'n uitwerking gehad het op die atmosfeer in die veiligheidsplek, wat dan weer in drostery kon uiting vind.
- daar is bewerings dat in die jare 1988-89 die kinders min terapeutiese aandag gehad het, en dat van die professionele personeel nie die vertrouwe van die kinders gehad het nie.
- hoewel daar afwisseling was in maatskaplike werkers in die tyd 1982-1984, blyk dat hulle intense betrokkenheid by die kinders tog 'n positiewe effek kon hê. Die superintendent gedurende hierdie tyd, hoewel in 'n administratiewe pos, was aktief betrokke by die hantering en dissiplinering van kinders. Hy was 'n regverdige konsekwente persoon met die vermoë om op informele vlak goeie verhoudings met die kinders te bou. Vanaf 1984-87 is die maatskaplike werk pos en superintendents-pos deur een persoon, 'n maatskaplike werker, gevul. Volgens personeellede was die moreel in hierdie tyd hoog, is aktief dienste aan die kinders gelewer en word dit ook weerspieël in die relatief lae drosinsidensie. Personeelverhoudinge was ook in dié tydperk goed, met baie aandag aan personeelopleiding.
- sedert die pos van maatskaplike werker sedert Mei 1990 gevul en weer met hoërskool-onderrig begin is, het drostery verminder.

[Daar is nie in die huidige ondersoek 'n onderskeiding probeer tref tussen die aard van drosters (oftewel opnames) van verskeie jare nie. Dit sou egter interessante navorsing oplewer om te probeer bepaal of die opnames van 1981 en 1988-89 inherente verskille toon wat wel tot die hoër drossyfer bydra, d.w.s. wat die "moeilike" kinders anders as ander kinders maak.]

6. Opsomming

Die volgende tendense kon uit die gegewens van hierdie hoofstuk afgelei word :

- seuns dros gemiddeld meer as dogters
- gedurende 1981, 1988 en veral 1989 is die omvang van die drosprobleem wyer as ander jare
- daar is 'n hoër drosinsidensie en persentasie drosters gedurende Februarie/Maart en November
- daar is nie 'n neiging om op sekere dae van die week meer as ander dae te dros nie
- die hoogste persentasie drosters dros die eerste maal in die eerste twee weke na opname, en dros slegs enkele male vir kort periodes
- die hoogste persentasie drosters kom uit die ouderdomsgroep 14,5-16 jaar, en hierdie ouderdomsgroep is ook vir die hoogste aantal drosinsidente verantwoordelik
- die hoogste persentasie drosters dros in groepe, eerder as alleen
- die helfde meer seuns as dogters dros alleen
- die meeste drosters dros die eerste maal met 'n ervare droster
- die gemiddelde I.K.'s van 'n groep drosters is ietwat laer as dié van die normale bevolking
- uit die beskikbare gegewens oor skolastiese vordering blyk dat drosters merendeels skolasties agter is
- vanuit beskikbare gegewens blyk dat drosters 'n vorige geskiedenis het van dros- of wegloopgedrag
- die hoogste persentasie drosinsidente is te wyte aan terugkeer na die ouerhuis weens ongelukkigheid te Tenterden Veiligheidsplek.

In die volgende hoofstuk volg 'n bespreking van genoemde tendense.

Hoofstuk VI

Bespreking van resultate

1. Inleiding

Dit blyk uit die resultate van hierdie ondersoek dat drostery nie slegs toevallig of lukraak plaasvind nie. Daar word wél sekere patrone gevind soos ook deur vorige navorsers bevind.

Vervolgens word hierdie resultate bespreek, en waar van toepassing, na vorige navorsingsbevindinge verwys.

2. Omvang van die verskynsel van drostery

Die gemiddelde persentasie van 31,1% van kinders wat uit alle ouderdomsgroepe dros, dui die omvang van die probleem duidelik aan. Wanneer die gemiddelde persentasie van 44,2% van drosters uit die ouderdomsgroep 11-18 jaar oud in ag geneem word, kan met reg gesê word dat die probleem ernstige afmetinge aanneem.

Dit blyk dat in sekere jare tot die helfte of meer kinders uit die adolessente-groep dros. Soos gesien in hoofstukke II en III is daar menings dat die kinders wat hier opgeneem is vanuit huise kom waar patologie algemeen is, en dat daar nie geskikte rolmodelle is vir konflikthantering nie. Hierdie kinders mag moontlik dus alreeds oor jare die patroon aangeleer het om te vermy/ontvlug indien situasies onaanvaarbaar is, deurdat hulle ouers vermydingsmeganismes soos alkoholmisbruik, verlating en werkskuheid aangewend het.

Daar word ook beweer deur die De Meyer-komitee (1982) dat vele kinders wat te Tenterden opgeneem word, persoonlikheidsprobleme het. Sodanige kinders het dus nie die vaardighede om probleme op te los nie, en reageer dikwels met 'n vlugreaksie. Dus sál daar uit so 'n populasie waar 'n hoë persentasie kinders persoonlikheidsprobleme het, 'n hoë persentasie wees wat dros as metode van probleemhantering aanwend.

Daar word ook aangetoon in genoemde hoofstukke dat 'n groot aantal van die kinders in Tenterden, gedragsprobleme lewer. Drostery is dus maar 'n enkele manifestasie van 'n hele aantal gedragsprobleme.

Die algemeenheid van die voorkoms van drosters by die veiligheidsplek kan dus tot 'n mate toegeskryf word aan die tipe kind wat daar opgeneem word, met sy eiesoortige verdedigings- en oorlewingsmeganismes.

Daar word voorts in Tabel 3 en Grafiek 3 die insidensie van drostery aangetoon. As die implikasies van elke dros-insident in ag geneem word, word die erns van die omvang van die probleem ge-illustreer. Die toename in die aantal dros-insidente per jaar, sowel as die persentasie kinders uit jaarlikse opnames wat dros, is 'n kommerwekkende verskynsel. Hierdie toename word in Tabelle 1 tot 3 weerspieël. Daar word veral in 1989 'n styging in drosters en dros-insidente bespeur.

Soos bespreek in hoofstukke III en V, was die wisselwerking tussen "moeilik hanteerbare kinders" en swak opgeleide, ontoereikende kinderopsigters gedurende 1981, waarskynlik die oorsake vir die hoër dros-syfer. Die belang van geskikte personeel by kinderinrigtings is deur vorige skrywers beklemtoon (Clough, 1986; Collins & Bruce, 1984; Tod, 1968; Whittaker & Trieschman, 1972).

Daar is alreeds aangetoon dat kinders by veiligheidsplekke dikwels moeilik beheerbaar is, met emosionele- of gedragsprobleme. (Clarke & Martin, 1971; De Meyer-komitee, 1982). Hierdie kinders het verhoudingsprobleme en mag die personeel se onvermoë om bevredigende identifikasiefigure te bied, so verwerpend ervaar dat hulle mag terugval op hulle gewone wyse van konflikhantering, o.a. die drosreaksie (Farrington et.al., 1963; Gunasekara, 1963; Strydom, 1973).

Die jare 1980, 1982-1987 word gekenmerk deur 'n relatief lae voorkoms van drostery. Vanaf 1980-84 was daar 'n voortdurende wisseling in maatskaplike werkers. Daar is alreeds gemeld in hoofstuk V dat hierdie persone aktief betrokke was by die kinders, sowel as dat die hoof van die inrigting dié eienskappe wat Sinclair (Tizard, et.al. 1975) toeskryf aan 'n "suksesvolle" hoof, besit het. Tizard, et.al. (1975) meld ook dat die algemene beleid van die hoof van 'n inrigting, sy gesindheid jeens die

leerlinge en die hantering van hulle probleme, 'n belangrike invloed het op drostery. Dié positiewe uitwerking van die betrokkenheid van die personeel kan gesien word in die lae drossyfer van dié jare. Dit dien egter ook vermeld te word dat die strafmaatreëls van lyfstraf en afsondering toe nog meer gereeld toegepas is, wat volgens Jansen en Stans (1963, p.325) en Clarke en Martin (1971, p.69) die drossyfer laat daal.

Die superintendentspos is in 1984 deur 'n maatskaplike werker oorgeneem wat tot 'n hoë mate daarin geslaag het om dié twee poste te kombineer. Buiten vir administrasie is steeds intens dienste gelewer aan die kinders. Hy is bygestaan deur 'n multi-professionele span ná die diensstaat-uitbreiding, en meer personeel is aangestel wat die versorging van die kinders behartig het. Sy aktiewe pogings tot spanbou en personeelopleiding het die gewenste positiewe resultate gelewer. Volgens Clough (1986) en Collins en Bruce (1984) is spanwerk sowel as personeelopleiding noodsaaklik vir sukses in 'n residensiële opset. Personeelverhoudings was goed, en die hoof het die inrigting met sensitiwiteit en vaardigheid bestuur met die lojale ondersteuning van kollegas. Hierdie aspekte lei tot 'n laer drossyfer, soos ook deur Tizard, et.al., (1975, pp.133-140), bevind.

Gedurende 1987 neem 'n volgende superintendent oor. Gedurende die volgende twee jaar verswak personeelverhoudinge en spanwerk ly onder konflik tussen bestuur en personeel. Weens die interafhanklikheid tussen personeel en kinders, het hierdie aspekte 'n negatiewe effek op die kinders (soos deur Tizard, et.al., 1975, bevind). Gedurende 1989 word weereens 'n hoër aantal "moeilik beheerbare kinders" opgeneem wat uiteraard selfs méér intensiewe behandeling benodig as die 'gewone' opnames wat in elk geval dringend terapeutiese aandag verg. Die gevolg van personeelgeskille en gebrekkige betrokkenheid by kinders, lei tot die hoër drossyfer in 1988, met die hoogste piek in 10 jaar in 1989.

Die bevindinge van vorige navorsers oor die belang van die gesindheid van die personeel, blyk dus in hierdie ondersoek ondersteun te word (Clough, 1986; Collins & Bruce, 1984; Sinclair, 1975 in Tizard, et.al.). Tod (1968) se siening dat in 'n inrigting wat oor voldoende personeel beskik wat individuele aandag aan kinders skenk, drostery tot 'n hoë mate beperk kan word, word in hierdie studie ondersteun. Die drossyfer word dus wél ge-afekteer deur die wyse waarop 'n inrigting bestuur word (Clarke & Martin, 1975, p.257 in Tizard, et.al.)

3. Geslagsverskille

In hierdie ondersoek is bevind dat, met die uitsondering van 1980, meer seuns as dogters per jaar opgeneem word (sien Tabel 1). Uit dieselfde tabel blyk dat gewoonlik meer seuns as dogters per jaar dros (34,5% seuns teenoor 27% dogters dros uit die totale opnames oor 10 jaar).

Die tendens dat seuns meer as dogters dros is deur 'n vorige navorser ook bevind (Hulme, 1979, p.50). Die navorser van die huidige studie is van mening dat hierdie verskil tot 'n groot mate te wyte kan wees daaraan dat 'n seun uit die aard van sy seunwees (o.a. fisieke krag) homself beter teen gevare kan beskerm as hy op dros is. Hoewel seuns byvoorbeeld ook seksueel molesteer word, is seuns waarskynlik beter as dogters in staat om hulle te verset. Dogters kan waarskynlik makliker prooi word van 'n man (mans) as sy dros. Om hierdie rede is dit moontlik dat dogters minder dros - weens die gevare wat dros inhou.

Dit is ook opvallend dat meer seuns as dogters alleen dros, soos in afdeling 10 verder bespreek sal word. Dogters dros meestal in twee persoongroepe, asof hulle veiliger voel met 'n maat wanneer hulle dros.

Die moontlikheid dat die hoër drossyfer by seuns toegeskryf kan word aan onvoldoende personeeltoesig of vryetydsbesteding, kan slegs spekulatief genoem word. Hierdie aspek is nie in diepte deur die navorser ondersoek nie. Soos alreeds genoem het, die programme oor die afgelope 10 jaar te veel verander om daarvoor afleidings te maak.

4. Seisoenvariasie

In hierdie ondersoek is bevind dat gedurende Februarie-/Maart- en November-maande 'n styging in beide persentasie drosters asook dros-insidente plaasvind. Hierdie gegewens word in Grafieke 4 en 5 aangetoon.

Ander oorsese navorsers het 'n hoë drosinsidensie gevind in die herfs- en wintermaande (Hildebrand, 1969 en Brierley & Jones, 1958, in Clarke & Martin, 1971, pp.58-59). Daar word egter ook melding gemaak van die assosiasie tussen dros en helder sonskyndae (Clarke & Martin, 1971,

p.72), en drosvoorkoms in warm somermaande (Levine, 1962, p.43). In dié verband word daarop gewys dat Februarie en Maart in die Kaap bekend is vir helder, windvrye sonskyndae, en daar mag moontlik die afleiding gemaak word dat daar wel 'n tendens is, hoewel nie sterk nie, dat drostery in die herfs-maande ietwat toeneem.

Daar moet ook nie buite rekening gelaat word dat hierdie maande ná die lang somervakansie val nie. In Januarie-maand begin ook 'n nuwe skoolkwartaal. Dit mag ook wees dat daar kinders is wat vakansieverlof gehad het, nie aanpas na hulle terugkoms nie, en dus dros. Andersins mag die feit dat die kinders weer moet skool bywoon, drosinsidente tot gevolg hê. Daar is alreeds daarop gewys dat drosters skolasties agter is en nie van skool hou nie (Kufeldt & Nimmo, 1987, p.537; Nye, 1980, p.192). Die feit dat hulle moontlik 'n standerd herhaal mag so vernederend wees, dat hulle dros as uitweg kies.

Die effense styging in November mag moontlik ook te wyte wees aan skoolfaktore. Daar is genoem dat drosters dikwels probeer om die eksamen-situasie te ontvlug (Raymaker, in Cull & Hardy, 1976, p.69), en gedurende hierdie maand word die eindeksamens in skole afgelê. Hierdie is slegs moontlikhede wat sou kon kwalifiseer as spesifieke redes vir dros-insidente met die maande van die jaar korreleer kon word. Dit is nie in hierdie ondersoek gedoen nie.

Dit is egter interessant om daarop te let dat in die wintermaande 'n gemiddeld laer drossyfer en insidensie bevind is. Hierdie kan moontlik toegeskryf word aan die onaangenaamheid om nat te reën tydens drostery, of die beperkte geleenthede om te dros weens die min aantal ure wat buite deurgebring word.

5. Dae van die week

Vorige navorsers (Clarke & Martin, 1970, p.62) het beduidende verskille in drosinsidente aan verskille in roetine of personeel toegeskryf. In hierdie ondersoek oor 10 jaar was daar egter groot personeelwisseling, en het die roetine en programme van jaar tot jaar verander. Daar kon dus nie hier bevind word dat daar konstant op sekere dae van die week 'n hoër of laer drosinsidensie is nie.

6. Tydsverloop tussen opname en eerste dros-insident

Navorsers (Clarke & Martin, 1971; Jansen & Stans, 1963; Levine, 1962; Tod, 1968) het beweer dat kinders geneig is om te dros net ná hulle aankoms by die inrigting, en as moontlike rede aangevoer dat die personeel nie onmiddelik die nodige aandag aan die kind gee nie. Dit mag ook die gevolg wees van te min beskikbare personeel.

In hierdie ondersoek was dit duidelik dat hierdie bevinding ondersteun word : 45,8% drosters dros in die eerste twee weke ná opname, en dié syfer neem geleidelik af ná die eerste maand (sien Grafiek 7).

Hierdie tendens kan op verskeie moontlike wyses verklaar word. Dit is vanselfsprekend dat die tydperk direk ná opname 'n moeilike aanpassingstydperk is, en die kinders in hierdie tyd emosioneel verward is ná die verwydering van hulle bekende omgewings. Hierdie kinders het ook dikwels, soos alreeds tevore bespreek (in Hoofstuk III) 'n negatiewe beeld van "die welsyn" met 'n behoefte om te ontsnap en weg te kom van "die welsyn". Daar is ook verset teen outoriteit, en 'n diepgesetelde wantroue jeens outoriteitsfigure. Die kind kom deur die proses van verwydering van sy ouerhuis (weens redes dikwels onbegryplik vir hom) en word deur die kinderhof op aanhouding geplaas weens aanbevelings soos deur 'n maatskaplike werker gemaak. Dit mag veroorsaak dat die kind voel dat hy deur die "welsyn" blameer word of beskuldig word, en dat hy onnodig gestraf word deur op aanhouding geplaas te word. Met sy plasing by die inrigting het hy net een doel voor oë : om so gou as moontlik hier uit te kom.

'n Ander moontlike verklaring kan wees dat die kind bedreigd voel deur die ander kinders in Tenterden weens 'n vooropgestelde idee dat die kinders te Tenterden "kriminele" mag wees. Hy probeer dus so gou as moontlik weg te kom uit die situasie.

Daar moet ook in ag geneem word dat baie van die kinders heelwat vryhede gewoond was (in hoofstuk II is aangetoon dat die toesig oor die kinders dikwels gebrekkig is weens ouerlike afwesigheid of onverskilligheid). Die aanpassing by 'n gestruktureerde omgewing waar vryheid aan bande gelê word deur sekere reëls, mag moontlik inisieël probleme verskaf. Die

roetine wat nie altyd ruimte laat vir die gewoontes wat die sekuriteit beid nie, veroorsaak by sekere kinders gevoelens van opstand en verlies aan beheer oor selfbeskikkingsreg. Sommige kinders is bv. gewoon aan lees tot snags laat, om hulself af te sonder met harde musiek of rook voor slaapyd, en die ontneming hiervan veroorsaak aanpassingsprobleme.

Die feit dat die kind so verward mag wees by opname, beklemtoon die absolute noodsaaklikheid van voorbereiding vóór verwydering van 'n kind. Ook blyk hoe essensieël dit is dat die kind onmiddellik, of so gou doenlik intensiewe terapeutiese aandag by die inrigting kry.

7. Dros-insidente : aantal en duur

In hierdie ondersoek is bevind dat 59,3% seuns en 63,3% dogters slegs een maal of twee maal dros (sien Grafiek 8). Minder as 14% seuns en 6% dogters dros meer as vyf maal.

Daar is ook bevind dat 25,8% droster-insidente korter as 'n dag is, sodat drosters alreeds dieselfde dag terugkeer na die inrigting. Soveel as 62,5% van dros-insidente is korter as drie dae, en minder as 20% is langer as 'n week.

Dat drosters meestal een maal dros en die hoogste persentasie dieselfde dag na die inrigting terugkom, is ook deur vorige navorsers bevind (Jansen & Stans, 1963, p.325). Dieselfde tendens is ook hier as in oorsese studies gevind t.o.v. die korte duur van die oorgrote meerderheid drosinsidente.

Interessant dat gemelde navorsers bevind het dat 50% van drosters self terugkom. Die navorser van hierdie ondersoek het dieselfde gevind by die lees van die lêers, maar dié aspek is nie ge-tabuleer nie. 'n Groot aantal drosters vra hulle ouers/voogde om hulle terug te bring, en 'n groot aantal gaan vra selfs die S.A.P. om hulle terug te bring. Daar is natuurlik ook diegene wat deur die S.A.P. langs die pad, tuis of by vriende opgespoor word.

Die bevinding dat by verre die meeste dros-insidente van korte duur is, en dat drosters merendeels slegs enkele male dros, is vir die ondersoeker van die huidige studie van kardinale belang. Gunasekara (1963) en Gittens (in Gunasekara, 1963) se onderskeid tussen volhardende- en geleentheidsdrosters is hier van toepassing. Dit is duidelik dat die drosters vanaf Tenterden meestal geleentheidsdrosters is, wat belangrike implikasies het. Hieruit kan afgelei word dat, as die geleentheid om te dros verminder word deur omgewings-manipulasie, die drossyfer behoort te daal (soos deur Clarke en Martin (1971) en dieselfde skrywers in 1975 (in Tizard, et.al.) bevind is). Ook Gunasekara (1963) was van mening dat geleentheidsdrostery verhoed kan word deur voorkomingsmaatreëls in die inrigtings-opset te tref.

Hierdie aspek behoort ook in ag geneem te word wanneer kategorisering van kinders implimenter word. Dit is duidelik dat enkele dros-insidente nie noodwendig 'n skeiding van ander kinders noodsaak nie. Die rol van aanpassingsprobleme ná opname (soos in die vorige afdeling aangetoon) behoort ook in ag geneem te word. Dit blyk dat die meeste drosters na 'n periode aanpas en dan nie weer dros nie.

Dit sou interessante navorsing wees om die volhardende droster met die geleentheidsdroster te vergelyk soos Gunasekara (1963) en Gittins (1963) gedoen het. Dit is moontlik dat die riglyne vir kategorisering in die ander eienskappe waarvolgens die twee groepe verskil, lê .

8. Ouderdom van drosters

Vorige navorsers (Jansen & Stans, 1963; Levine, 1962) het bevind dat die meeste drosters vanuit die ouderdomsgroep 14-16 jaar kom, en in hierdie ondersoek is min of meer dieselfde bevind (sien Grafiek 9).

Dit moet ook vermeld word dat daar 'n moontlikheid bestaan dat hierdie ouderdomsgroep hoër verteenwoordig is wat opnames betref, maar dié gegewens is nie in hierdie ondersoek versamel nie.

Dit val egter saam met teorieë (Collins & Bruce, 1984; Erikson, 1987; Havighurst, 1972; Smith, 1981) oor die gedrag van adolessente dat daar 'n soeke na selfbeskikkingsreg en rebelsheid teenoor gesag is. In hierdie

lig kan moontlik verklaar word waarom relatief min drosters in vroeë puberteit dros, terwyl dit toeneem en piek in die middel-adolessensie wanneer die "storm- en drang"-tydperk waarskynlik op sy hewigste is. Dit kom tot uiting in uitreageergedrag, ontvlugting of opstand teen outoriteit.

Die afname tydens ouer ouderdomme as 16 jaar, mag moontlik toegeskryf word aan lae opname-syfers op dié ouderdom. Dis ook moontlik dat kinders van dié ouderdom volwasse genoeg is om die implikasies van die drostery te besef en beter impuls-kontrole bemeester het.

9. Dros-insidente per ouderdomsgroep

Navorsers het teenstrydige resultate t.o.v. die aantal dros-insidente per ouderdomsgroep bevind . Daar is bevind dat jonger drosters meer as ouer drosters dros (Kufeldt & Nimmo, 1987, p.537), en die teendeel hiervan is deur ander navorsers bevind (Clarke & Martin, 1971, p.46).

In hierdie ondersoek blyk dat vir dogters die hoogste aantal dros-insidente in die ouderdomsgroep 14,5 tot 15 jaar voorkom. 'n Effens laer aantal dros-insidente word by die 15,5-16 jariges bevind (sien Grafiek 10).

By seuns kom die hoogste aantal drosinsidente by die 15,5-16 jariges, met die laer aantal in die ouderdomsgroep net jonger, voor.

Daar is tydens vorige navorsing bevind dat 16 jariges langer as 15 jariges wegbly, maar dat laasgenoemde groep meermale dros. In hierdie ondersoek is die duur en aantal van die dros-insidente nie t.o.v. ouderdomme gekategoriseer nie, en is die ouderdomsintervalle van hierdie ondersoek anders as by genoemde navorsing. 'n Vergelyking kan dus nie hier getref word nie.

Oorsigtelik blyk dat 14,5-16 jariges nie net vir die hoogste aantal drosters verantwoordelik is nie, maar ook die hoogste aantal dros-insidente.

10. Dros alleen/groep

Weens die aard van adolessensie is verwag dat drosters sou verkies om in groepe te dros. Vir 'n adolessent is die aanvaarding van sy portuurgroep baie belangrik (Cull & Hardy, 1976; Erikson, 1987; Jonker, 1973). Dit is ook vir adolessente van belang om prestige te verwerf onder sy portuur, soos alreeds genoem in vorige hoofstukke. Die feit dat so 'n hoë persentasie dus in groepe dros, (64,1% seuns en 84,4% dogters), is dus te verklaar aan die hand van die lewensfase waarin die drosters hulle bevind (sien Tabel 5).

Dit is tog interessant om daarop te let dat 'n aantal seuns en dogters alleen dros. Hierdie mag moontlik die gevalle verteenwoordig wat kort ná opname dros, en dus nog nie vriendskapsbande gesmee het nie. Dit mag ook moontlik onder andere van diegene wees wat ongewild is, deur ander kinders geterg of afgeknou word en dus nie deur ander voornemende drosters van genoeg waarde geag word om mee saam te dros nie.

Die hoër persentasie van seuns as dogters wat alleen dros, kan verklaar word deurdat seuns, (soos alreeds tevore genoem), in staat is om hulself beter teen bedreigings te beskerm en minder vrees het. Seuns toon egter ook 'n groter belangstelling in avontuur en die vertoning van hulle waagmoed, en mag ook gemotiveer word om te dros (al is dit dan alleen) om prestige te probeer verwerf (D'Angelo, 1976, p.130).

11. Dros met ervare droster, al dan nie

Die kwessie van beïnvloeding deur ervare drosters is deur vorige navorsers vermeld in ondersoeke. Nuwe opnames is meer geneigd om te dros as hulle tesame met ander kinders wat 'n vorige drosrekord het, opgeneem word (Clarke & Martin, 1971; Sinclair, in Clarke & Martin, 1971). Die navorser in hierdie ondersoek het nie die aangeleentheid van tegelyke opnames ondersoek nie, maar die implikasie van die navorsing deur ander hou steeds grond : dat ander drosters nuwe opnames mag beïnvloed om te dros.

Dieselfde verklarings vir drostery wat in die vorige afdeling bespreek is, geld ook hier. Vorige navorsers (Beker, 1970, p.18; Cull & Hardy, 1976, p.8; Tizard, et.al., 1975, p.260) het bevind dat groepsdruk as

besliste motivering vir drostery dien. Dit mag ook wees dat ervare drosters deur die portuurgroep braaf geag word en dus hoë aanskyn geniet. Nuwe opnames mag dus van uitnodigings om saam te dros gebruik maak om ook aansien te verkry en deur die groep aanvaar te word. Kinders wat nie graag deur hulle portuur-groep as "bangbroek" gesien wil word nie, dros om dié rede ook. Drostery hang dus saam met die aanvaarding of verwerping van die kind deur sy/haar portuurgroep, en die meeste drosters dros die eerste maal met 'n ander droster (of 'n groep wat drosters bevat) - Sien Tabel 6.

12. Geskiedenis van dros/wegloop

In hierdie ondersoek is bevind dat 82% van seuns, en 80,2% van dogters wat gedros het, 'n vorige geskiedenis van dros- of wegloopgedrag het (sien Tabel 9).

Die hoë persentasie drosters wat 'n vorige geskiedenis van soortgelyke gedrag het, is ook deur ander navorsers (Jonker, 1973; Clarke & Martin, 1971) vermeld.

Daar is diegene wat van mening is dat drostery 'n gedragsprobleem is. Dit kom saam met ander gedragsprobleme vóór opname en ook tydens die verblyf in Tenterden gereeld voor (Brennon, Huizinga & Elliot, 1978).

Daar is ook 'n moontlikheid dat drostery te wyte is aan 'n Gedragsversteuring soos in die DSM-III-R omskryf. In hierdie geval is 'n kenmerk die volgehoue aard van gedragsprobleme, wat tuis, in die skool, met die portuurgroep en in die gemeenskap (d.w.s. ook in die inrigting) sal manifesteer. Indien die afwyking slegs in 'n ligte graad voorkom, mag daar verbetering intree, maar meer ernstige gevalle neig om chronies te wees. Hoe vroeër die afwyking in aanvang neem, hoe hoër is die risiko dat dit mag volhard tot 'n volwassenheid. Drostery sal dus, indien dit alreeds vóór opname 'n gedragsprobleem was, heel moontlik steeds tydens aanhouding manifesteer.

Daar kan ook afgelei word dat, as 'n kind by opname 'n geskiedenis het van wegloop/dros, so 'n kind as 'n dros-risiko beskou kan word (Clarke & Martin, 1971, p.99).

13. I.K.-gegewens

In hierdie ondersoek was 122 drosters se I.K.'s beskikbaar. Hoewel nie verteenwoordigend as 'n steekproef nie, is die navorser tog van mening dat hierdie resultate in alle waarskynlik ook deur 'n steekproeftrekking op statisties korrekte wyse, verkry sou word. Die resultate het dan ook met vorige navorsers se resultate ooreengestem, nl. dat drosters 'n laer intelligensie as dié van die normale bevolking het (Jonker, 1969, p.54; Tizard, et.al. 1975, p.253). Die oorgrote meerderheid van die groep drosters van die ondersoek se I.K.'s het in die "gemiddeld"-kategorie geval, maar laag daarin (93) - sien Tabel 7. Die kategorieë, van sub-normale intelligensie is deur die drosters óórvertteenwoordig.

Uit hierdie data blyk dat drosters vanuit 'n effens laer as gemiddeld intelligensie-groep kom. Hieruit spruit dat hierdie kinders waarskynlik skolastiese probleme ervaar en ekstra aandag mag benodig om na wense te presteer. Sodanige kinders mag ook nie die vaardighede hê om die implikasies van hulle gedrag te beredeneer nie.

14. Skolastiese vordering

Uit die groep van 327 drosters van wie skoolstanderds bekend was, blyk dat daar 'n besonder hoë persentasie is wat skolasties vertraag is, nl. 74,3%. Hierdie aspek dui op ernstige probleme by die kind nog vóór opname te Tenterden.

Daar is alreeds melding gemaak (in hoofstuk II) van die nomadiese leefwyse van baie van die gesinne waaruit die kinders wat verwyder word, kom. Hierdie aspek sal noodwendig 'n skadelike effek hê op enige kind se skolastiese vordering. As so 'n kind ook nog in 'n gesin verkeer waar daar ernstige gesinspatologie is, die behuisingsomstandighede sodanig dat daar nie geleentheid/ruimte vir studie is nie en die kind nog boon-op ernstige emosionele versteuring het of persoonlikheidsprobleme, kan begryp word dat hierdie persentasie so hoog is. Gegewe dan ook nog 'n intellektuele agterstand, is dit vir hierdie kinders bykans onmoontlik om skolasties na wense te presteer.

'n Hoë aantal van die groep wat Tabel 8 se data opmaak, was alreeds in spesiale klasse, of in spesiale skole (soos ambagskole). Daar word steeds gereeld in die lêers ge-rapporteer van skolastiese onderprestasie.

Vorige navorsers (Jonker, 1973; Kufeldt & Nimmo, 1987; Raymaker in Cull & Hardy, 1976, Nye; 1980) maak melding daarvan dat drosters skolasties agter is, gereeld skool versuim en 'n negatiewe houding jeens die skool het. Dit is egter moeilik om te bepaal watter faktore eerste gekom het : as drosters skolasties agter is, mag dit bydra tot 'n negatiewe houding jeens skool en skoolversuim. Indien daar boonop 'n laer intellek is, mag die kind ook frustreerd raak met mislukking op skool, en om dié rede skool versuim. Dis egter ook moontlik dat skoolversuim (weens gedragsprobleme, omstandighede tuis (soos in Hoofstuk II bespreek) aanleiding kan gee tot druipe, wat die hele proses laat eskaleer. Wat egter wel uit Tabel 8 afgelei kan word, is dat die probleem wat die kind het (of presenteer), alreeds geruime tyd vóór opname by die veiligheidsplek bestaan.

15. Bestemming

Die bevinding van die huidige studie was dat die hoogste persentasie dros-insidente toegeskryf kan word aan die terugkeer na die ouerhuis (sien Tabel 10).

Die feit dat die meeste drosters na hulle ouers terugkeer, word deur ander navorsers genoem (Farrington, et.al., 1963, p.45). Die redes daarvoor is uiteenlopend. Dit mag wees dat die kind bloot na sy ouers verlang (Strydom, 1973, p.115), of na die bekendheid van die ouerhuis verlang ná die bedreigende nuwe omgewing van die inrigting. Die kind mag ook bekommerd wees omdat hy nie van sy ouers (genoeg) besoek kry nie, of omdat daar nie genoeg ander kontak deur briefwisseling of per telefoon is nie (Hartman, in Cull & Hardy, 1976; Tizard et. al. 1975, p.258).

Die motivering om huis toe te gaan, mag egter meer kompleks wees, soos deur vorige navorsers ook verklaar (Fouché 1959, p.594; Jonker, 1969, p.71; Tod, 1968, p.101). Die kind mag verwerp voel deur sy ouers en gaan poog om hulle liefde terug te wen. Hy mag egter ook onbewustelik gevoelens van verwerping teenoor sy ouers ervaar, en hulle só kwalik neem vir sy ongelukkigheid, dat hy hulle soms kwaad toewens. Hy ervaar nou angsgevoelens weens die onaanvaarbaarheid van dié onbewuste begeertes, en gaan huis toe om seker te maak dat sy ouers nog niks oorgekom het nie.

Dit mag teenstrydig voorkom dat die kind juis terugkeer na dié omstandighede wat só ongunstig is dat hy daar verwyder moes word. Dit kan egter verklaar word aan die hand daarvan dat dit waarskynlik ál geborgenheid is wat die kind nog ooit geken het. Dit is ook deur ander navorsers (Tod, 1968) bevind dat die kind deur die verdedigingsmeganismes van ontkenning die probleme tuis ontken, en deur projeksie/spleting die inrigtingspersoneel as "slegte ouers" ervaar en die eie ouers as "goed".

Vriende, soos alreeds genoem, is belangrik vir die adolessent en dit verklaar waarom 'n hoë persentasie van drosters na vriende gaan. Wanneer hulle uit hulle omgewing verwyderd is, mag daar kommer wees dat vriendskapsbande verbreek word, en dit mag as motivering dien om diegene op soek wat vir hulle ondersteuning en begrip kan gee in die moeilike tyd wat hulle beleef.

In hierdie kategorie is egter ook diegene wat onder die dekmantel van vriendskap die droster uitbuit, en vir hom/haar herberg gee in ruil vir seksuele gunste (Clarke & Martin, 1971, p.9).

Tydens adolessensie vind seksuele ontwaking plaas, en word daar intieme verhoudings gevorm wat vir die adolessent dikwels besonder belangrik is. Met die skeiding weens die verwydering mag daar kommer oor die voortbestaan van hierdie liefdesverhouding wees. Dit dien dan as motivering om te dros, en die geliefde op te soek. Seksuele behoeftebevrediging mag moontlik ook 'n rol speel by sekere van die byna 15% wat hulle vriend/vriendin opsoek, d.w.s. dié persoon met wie hulle in 'n verhouding verkeer (sien Tabel 10).

Ongeveer dieselfde persentasie drostery is toegeskryf aan die kategorie "onbekende bestemming". Hieronder is diegene wat na ander stede geryloop het met die oog daarop om selfonderhoudend te word. Onder dié kategorie val die drosters wat werklik beoog om van hulle aanhouding te ontsnap, en lank weg te bly. Daar is alreeds gesien dat hierdie groep slegs 'n baie klein persentasie van drosters is.

'n Klein persentasie drosinsidente is te wyte aan besoeke aan familie, om winkels te besoek (bv. om sigarette te koop) of vir prostitusie. Kovar (in Strydom, 1973, p.115) en Cowie, Cowie en Slater (in Clarke & Martin, 1971, p.8) meld dat die wending na prostitusie onbewuste pogings mag wees om die verwerping van ouers te verwerk, en dat dogters wat lank

op dros is, altyd in seksuele aktiwiteite betrokke raak. Die navorser van die huidige studie kan nie hierdie laaste stelling onderskryf nie, maar het tog weens die inhoud in lêers oor swangerskap- en geslagsiekte-toetse ná dros-insidente, 'n vermoede dat sommige drosters wél seksueel aktief was.

16. Redes aangevoer vir dros-gedrag

Die hoogste persentasie drosters voer ongelukligheid te Tenterdente aan as rede vir dros. Hierdie kategorie omvat 'n groot aantal redes waarvan 'n paar hier kortliks bespreek word :-

- verveeldheid weens té lang verblyf is 'n algemene rede, en mag dus onder meer dié groep drosters verteenwoordig wat die eerste maal dros lank ná opname. Kinders verwag om slegs 'n kort tydperk in die veiligheidsplek te vertoef, maar daar is soms probleme wat veroorsaak dat die kind langer as verwagting moet aanbly. Sommige van hierdie kinders voel veronreg of word moedeloos. In die tydperk Julie 1988 tot Junie 1989 was 45% van kinders langer as 'n maand in aanhouding. 'n Ander aspek is dat 'n groep kinders nie skool bygewoon het nie en verveling hierdeur kon ontstaan.
- gebrek aan vryheid word veral ervaar deur diegene wat min beperkings gewoon is. Baie drosters kom uit ouerhuise met min of onvoldoende ouerlike toesig (Jonker, 1973) met gebrekkig beheer deur ouers (Strydom, 1973, p.32). Die feit dat so baie ouers werkloos is (Van der Merwe, 1987; Voster, 1978), alkohol-verslaafd (Hulme, 1979), of weens psigiese tekortkominge (du Toit, 1973), bring noodwendig mee dat die kind dikwels aan homself oorgelaat is, en nie roetine, struktuur of dissiplinering ken nie. Om hierdie redes vind hulle dit moeilik om by die inrigtings aan te pas, en beskou die plek as 'n "tronk" weens die ontneming van hulle vryhede.
- sekere reëls t.o.v. rook is vir die geharde roker 'n probleem deurdat heelwat rokers weens dié reëls uitgesluit word van rook. Daar is voorts beperkinge op die aantal sigarette per dag, met A-Groep die meeste en X-groep die minste. Hierdie aspek veroorsaak heelwat kontroversie weens die gevare van rook vir jong kinders, en personeel verskil in menings hieroor. Drosterij met die uitsluitlike doel om te gaan rook of sigarette koop, kom voor.
- drosters voer soms as rede aan dat 'n personeellid nie van hulle hou

nie, of dat hulle onregmatig fisies getug word. Daar is ook drosinsidente weens onvoldoende toesighouding, bv. deur te hoë ouderdom van kinder-opsigter, wat die geleentheid bied vir dros. In hoofstuk III word die probleem aangeraak van die swak diensvoorwaardes van personeel sodat daar wel in sommige gevalle persone uit nood aangestel moes word, wat later geblyk het nie geskik was om met kinders te werk nie.

- drosters mag probeer ontsnap vanuit 'n situasie waar hulle deur ander kinders afgeknou of geterg word, d.w.s. ongewild is.
- skoolbywoning bied 'n probleem vir kinders wat mag drostery tot gevolg hê. Daar is alreeds verwys na die droster se negatiewe houding jeens skool, en die swak skolastiese prestasie weens verskeie redes, soos ook vanuit die swak gesinsituasie waaruit hy kom. (Sien hoofstuk III).
- ontduiking van straf vir 'n vorige drosepisode (d.w.s. die intrek van vergunnings, oorplasing na X-groep, ens).
- ontevredenheid omdat naweek- of vakansieverlof nie toegestaan is nie.

Die alreeds vermelde ambivalente verhouding wat die droster met sy ouer het, dra ook tot drostery by. Die psigiese en fisiese verwaarlosing deur die ouers (Flaming, in Hulme, 1979; Hulme, 1979; Kadushin, in Vorster, 1978; Vorster, 1978) bring gevoelens van onsekerheid en verwerping by die kind mee. Ironies genoeg, is hierdie ouerhuis die enigste geborgenheid wat die kind ken, en keer hy dikwels terug daarheen weens redes soos verlange, pogings om sy ouers se liefde te wen, soeke na aanvaarding. Weens die ernstige adolessent-ouer-konflik (C.J.E. Jonker, in Jonker, 1973; Breer, in Cull & Hardy, 1976) dros die kind soms om met die ouer te gaan argumenteer bv. omdat hy glo hulle staan met die maatskaplike werker saam, teen hom.

Die ontevredenheid met die maatskaplike werker (veldwerker) omsluit verskeie redes. In hoofstuk III word verwys na die kenmerke van die kind wat opgeneem is soos omskryf deur die De Meyer-komitee (1982), en die antagonisme jeens die "welsyn". Hierdie aspek sluit die volgende redes in:-

- onvermoë om die redes te begryp vir sy verwydering en 'n gevoel van onregverdigheid domineer sy gedagtes
- 'n wanopvatting van die funksie van die maatskaplike werker
- blameer die maatskaplike werker vir sy omstandighede

- voel verwerp deur die maatskaplike werker as dié hom nie (genoeg) besoek nie
- kennisgewing deur die maatskaplike werker oor die plek van uitplasing ontstel die kind, en hy toon sy weerstand deur te dros.

Alreeds tevore meer volledig bespreek, is die aspek dat drosters poog om hulle verhoudingslewe aan die gang te hou.

Kovar (in Strydom, 1973, p.115) het gemeld dat veral dogters poog om hulle gevoelens van verwerping deur heteroseksuele betrokkenheid te probeer verlig. Die seksuele ontwaking by adolessente-seuns en vroeë seksuele ervarings, sal ook aanleiding gee tot behoefte aan seksuele ontlading.

Groepdruk en beïnvloeding om te dros is 'n oorsaak vir drostery (Tizard, et.al., 1975, p.260; D'Angelo, 1976, p.130; Jonker, 1973), maar daar is ook diegene wat vir die avontuur wóú saamgaan. Geharde rokers (soos reeds vermeld), maar ook dié wat verslawing toon aan dagga of dwelms, dros weens 'n onuithoudbare drang om dié middel te bekom. Hierdie aspek gaan dikwels saam met die bywoon van "disco's" of nagklubs, waaraan baie drosters gewoon was vóór hulle opname.

'n Klein persentasie erken dat hulle dros weens die voorneme om prostitusie te pleeg. Hierdie aspek hang saam met die voorvermelde punt oor seksualiteit, en die bevrediging van onbewuste behoeftes.

Ten laaste moet daarop gelet word dat elke droster 'n rede sou kon verskaf vir die dros episode, ter verontskuldiging van die daad. Soveel redes geldig is, sal ook ongeldig wees, en die feit dat die werklike rede vir dros dikwels in die onbewuste lê, maak dit vir die droster self onmoontlik om 'n rede te verskaf vir sy eie gedrag.

17. Samevatting

Uit die bespreking van hierdie hoofstuk blyk dat drostery nie maklik verklaarbaar is nie, en dikwels te wyte is aan 'n kombinasie van faktore. Drostery kan tot 'n mate toegeskryf word aan die agtergrond van die kind (en die emosionele gevolge daarvan), waar gesonde hanteringsvaardighede nie bemeester is nie. Die invloed van inrigtingsfaktore moet egter nie gering geskat word nie. Die invloed van die portuurgroep, sowel as die gesindheid van die personeel, en die bestuurstyl van die

hoof, het 'n effek op drostery. Daar is dus rede om te glo dat drostery verminder sal kan word deur omgewings-faktore in ag te neem by voorkomingsmaatreëls.

Die implikasies van hierdie bevindinge word in die volgende hoofstuk bespreek.

Hoofstuk VII

Samevatting en aanbevelings

1. Inleiding

In hierdie ondersoek is die verskynsel van drostery, soos dit voorkom by Tenterden Plek van Veiligheid, uitgelig. Daar kan uit die literatuurstudie afgelei word dat die kind wat by die veiligheidsplek opgeneem word, merendeels vanuit patologiese omstandighede kom wat emosionele letsels op hom laat. Hieruit volg emosionele versteurings, persoonlikheidsprobleme en gedragsversteurings wat manifesteer in probleemgedrag, waaronder drostery. Nie alle kinders vanuit hierdie agtergronds-omstandighede dros egter vanuit inrigtings nie en uit die literatuur blyk dat daar geen wesenlike verskil is tussen drosters en nie-drosters nie. Literatuur meld egter dat omgewingsfaktore (d.w.s dié van die inrigting) 'n rol speel by drostery. Personeel-aangeleenthede en bestuurstyl word in die drossyfer weerspieël, soos ook vanuit die resultate van hierdie studie afgelei kan word.

Die hoë persentasie kinders met emosionele versteurings en gedragsprobleme by die veiligheidsplek, verg vernuftige administrasie en beheer deur 'n professionele persoon. Weens bykomende take (behalwe die veilige bewaring van kinders), soos die waarneming en assessering van kinders, sowel as korttermyn-behandeling, is dit die navorser se mening dat 'n spesialis maatskaplike werker (soos diegene opgelei in die kliniese rigting) by uitstek geskik is om aan die beheer van hierdie tipe inrigtings te wees. 'n Belangstelling en vaardighede in administratiewe aangeleenthede is vanselfsprekend 'n vereiste by sodanige pos. Vaardighede soos gesins-, groep- en individuele terapie, kliniese diagnosering, navorsing en beleidsbepaling is essensiële instrumente vir die maatskaplike werkers in die veiligheidsplek weens die tipe kind wat hier opgeneem word.

In hierdie hoofstuk volg 'n samevatting van die bevindinge van hierdie ondersoek, sowel as aanbevelings. Die bevinding dat omgewingsfaktore 'n effek het op drossyfers het, toon dat programme in die inrigting 'n afname in die drossyfer behoort teweeg te bring. Daar word dus melding gemaak van die rol van die maatskaplike werker by die opstel en loods van sodanige programme.

2. Omvang van die dros-probleem - belang van navorsing

Die voorkoms van drostery is tot 50% of meer uit die adolessente-groep-opnames van sekere jare. Ten spyte van die duidelik sigbare ernstige afmetings wat die probleem aanneem, is dit 'n probleem wat uiters weinig deur navorsers aangeroe word, en is dit nog nie in diepte nagevors nie. Gevolglik bestaan daar nie 'n wetenskaplik gefundeerde beleid oor die hantering van hierdie probleem nie, en die maatreëls wat daar wel bestaan, is dus nie op bevindinge van ondersoek gebaseer nie.

Die maatskaplike werkers wat die superintendents-pos sedert 1986 tot 1989 gevul het, het navorsing onderneem, maar dit ongelukkig nie gepubliseer nie. Die navorsing oor die drosprobleem wat deur die maatskaplike werker gedurende 1988-89 gedoen is, was van besondere waarde, veral in die lig van die styging in die dros-insidensie gedurende hierdie tydperk. Die verlore gaan van dié inligting is te betreur.

Die resultate van die huidige studie oor die belang van omgewingsveranderlikes op drossyfers, mag moontlik nuwe prosedures of programme by inrigtings wat probleme ondervind t.o.v. drostery, teweegbring. Navorsing is van kardinale belang om die effektiwiteit van nuwe prosedures by die veiligheidsplek te verifieer, volgens Pearce (1986, p.4), wat tot die volgende gevolgtrekking kom : "This allows for sound planning based on verifiable investigations".

Omdat die omvang van drostery hoofsaaklik tot die adolessente-groep beperk is, behoort daar dus veral toegespits te word op ondersoek rakende veranderlikes rondom hierdie ouderdomsgroep.

3. Drostery : 'n volgehoue of verbygaande gedragsverskynsel

Soos in oorsese studies bevind, toon hierdie ondersoek duidelik dat die hoogste persentasie dros-insidente slegs 'n dag of twee duur, en dat die hoogste persentasie drosters slegs een of twee maal dros. Slegs gemiddeld 10% van drosters dros meer as vyf maal uit Tenterden Plek van Veiligheid. Daar is navorsers soos Gunasekara (1963) wat 'n onderskeid tref tussen "volhardende" en geleentheidsdrosters - eersgenoemde groep dros meer as vyf maal in 'n tydperk van ses maande, en toon ernstige afwykende en kriminele neigings. Dit is duidelik dat die oorgrote

meerderheid van drosters in Tenterden nié "volhardend" is nie. Dit is moontlik dat die enkele drosinsidente van korte duur tot 'n hoë mate te wyte kan wees aan impulsiwiteit tydens geleenthede vir drostery. Soos aangetoon in die daling van syfers pas hierdie drosters na 'n tydperk aan sonder verdere drostery.

Hierdie tendens het implikasies vir kategorisering. Die De Meyer-komitee (1982) het aanbeveel dat diegene mèt gedragsprobleme van kinders sónder gedragsprobleme geskei behoort te word. Met die totstandkoming van 'n nuwe perseel vir Tenterden Plek van Veiligheid in die toekoms, sal hierdie aanbeveling waarskynlik uitgevoer word. Siende dat drostery algemeen as 'n gedragsprobleem gereken word, en waarskynlik met so 'n skeiding in berekening gebring sal word, is dit belangrik dat hierdie gedrag in perspektief gestel word.

Dit is duidelik dat drostery as sulks nie as 'n grondige rede beskou kan word vir skeiding van ander kinders nie. Ander kriteria sal dus gevind moet word vir sodanige skeiding. Hier sal 'n spesialis maatskaplike werker 'n kardinale rol te speel hê om, tesame met die multi-professionele span, kriteria vir skeiding neer te lê. Hierdie aspek sal met groot omsigtigheid hanteer moet word.

Daar is ook diegene soos Clarke en Martin (1971, pp.101-102) wat propageer dat volhardende drosters in 'spesiale eenhede' geplaas behoort te word weens hulle negatiewe invloed op ander kinders, asook weens strenger sekuriteit om drostery te voorkom weens die negatiewe gevolge van dros. Soos in 'n vorige hoofstuk beskryf, is daar twee hoof teorieë aangaande dros, nl. die interaksionele- en die leerteorie. In terme van die eersgenoemde teorie, sal so 'n oorplasing slegs die afwykende etiketterings-proses van die droster versterk wat volgens Millham et.al. (1978, p.88) sy rehabilitasie sal belemmer. Hierdie aspek sal in ag geneem word met 'n kategorie- ringsproses.

'n Vraag wat gestel kan word ná die bevinding van die korte duur van die droseepisodes, en die enkele male wat dit voorkom, is of hierdie droseepisodes nie voorkom sou kon word deur programme in die inrigting nie. Hierdie tendens het belangrike implikasies vir voorkoming - Gunasekara (1963, p.151) en Clarke en Martin (1971, p.99) was van mening dat geleentheidsdrostery wel deur middel van veranderinge in die omgewing

verminder behoort te kan word. Indien daar byvoorbeeld geleentheid sou wees vir die kind om die rede vir sy drostery vooraf te kan bespreek, ook in die geval van gereelde kontak met die kind, sowel as groepe waarin probleme bespreek kan word, sal sekere dros-episodes moontlik voorkom kan word.

Daar sal dus in hierdie hoofstuk gekonsentreer word op omgewingsverandering en programme deurdat 90% van drosters in Tenterden hierdeur geraak sal word aangesien hulle hoofsaaklik geleentheidsdrosters is. Die rol van die maatskaplike werker word beklemtoon.

4. Piektye vir dros

In ooreenstemming met studies in die V.S.A. en Brittanje is sekere tye wanneer hoër dros-insidensie voorkom, bevind, nl. kort ná opname, en gedurende Februarie/Maart en November-maande.

4.1 Kort ná opname toon die kind emosionele ontwrigting en is daar 'n dringende nood aan intensiewe individuele terapeutiese aandag. Die rol van die maatskaplike werker in dié verband behels :-

- die veld-maatskaplike werker wat opname van die kind gereël het, behoort intensiewe voorbereiding vóór plasing te doen. Daar kan o.a. vooraf-besoeke gereël word om die opset aan die kind bekend te stel. Ná opname behoort nóúe kontak met die kind behou te word, veral in die eerste paar dae ná plasing sodat sy gevoelens teenoor 'n bekende geventileer kan word.
- personeel-opleiding om personeel bedag te maak op die traumatiese ervaring vir die kind om van sy ouerhuis verwyder te word en na vreemde omstandighede gebring te word.
- die opstel van 'n "opname-program" ter verligting van die kind se intense gevoelens van insekureit, ambivalensie en suspisie (soos o.a. deur Levine, 1962, p.43; Clarke & Martin, 1971, p.99) beskryf.

'n Opname-program sou behels

- om die kind bekend te stel aan die opset en die omgewing van die inrigting
- om hom in kontak te bring met ondersteunende volwassenes (kindersorg-personeel en professionele span) wat vir hom beskikbaar sal wees in die toekoms

- onderhoude met sy terapeut (maatskaplike werker) om sy gevoelens van verwarring te ventileer

- klein informele groepbesprekings om sy eerste indrukke en wanopvattinge uit te klaar. Hier word ook inisiële kontak met sy portuurgroep gemaak wat inskakeling sal bevorder.

Levine (1962) het bevind dat 'n intensiewe opname-program drostery laat afneem.

4.2 Hoër drostery in sekere maande van die jaar kan dui op verskeie faktore, waaronder die uitsonderlik goeie weer in Februarie-Maart, of probleme wat kinders ondervind met herinskakeling ná die Desember vakansie as hulle op verlof was.

In hierdie verband sou die maatskaplike werker

- individuele aandag gee aan die kind om ervarings soos beleef tydens die verlof-tydperk, met hom deur te werk,

- die "skeidings-angs" wat die kind kan beleef, terapeuties aandag te gee

- indien die warmer weer meer geleentheid skep vir drostery, voorsorg te tref dat tydens bv. uitstappies, meer personeel aan diens is.

Hoër drostery in dié maande mag ook dui op skolastiese probleme weens die aanvang van die nuwe skooljaar of tydens die eindeksamen. Ook in dié verband kan die maatskaplike werker die kind se negatiewe gevoelens gedurende individuele terapie-sessies deurwerk, en poog om in samewerking met die skool-kliniek, die kind volgens sy intellektuele vermoëns reg te plaas.

Daar word ook voorgestel dat skoolonderrig op die perseel van die veiligheidsplek aangebied word. Veral in die maande waarin die drossyfer styg, behoort daar klem gelê te word op individuele aandag vir diegene wat skolastiese probleme ervaar, om te poog om die kind se belangstelling in skoolwerk te herwin.

Indien hierdie voorsorgmaatreëls getref word, deur intensiewe betrokkenheid by die kinders, mag drosinsidente daal.

5. Eienskappe van drosters

5.1 Die skolastiese agterstand (deels te wyte aan die ietwat laer intellek) en lang wegloop-/dros-geskiedenis, toon aan dat hierdie probleme wat die kind het, alreeds lank voorkom. Vroeë identifisering van gesinsprobleme wat tot uiting kom in skolastiese onderprestering, is belangrik. Die probleem eskaleer slegs indien dit daar gelaat word, en teen die tyd dat hierdie kind na 'n organisasie verwys word weens sy skoolversuim, is die probleem alreeds gevestig. Preventiewe dienslewering lewer dan gewoonlik nie resultate nie, en verwydering van die kinders is ál alternatief. Ook D'Angelo (1984) meld dat vroeër intervensie beter resultate lewer in gesinskonflik. Om hierdie rede word sterk aanbeveel dat alle skole maatskaplike werkers behoort aan te stel om die probleem vroeg te identifiseer en op te volg. Ook die skoolklinieke het tans nie naastenby genoeg maatskaplike werkers om skole behoorlik te bedien nie.

Die veld-maatskaplike werker lewer gewoonlik dienste t.o.v. die wegloper/droster of kind wat skool versuim. Soos tevore aangedui, kom die kind gewoonlik uit 'n huis met ernstige sosiaal-maatskaplike probleme, en preventiewe dienslewering sal besondere vaardighede vereis. As 'n kind tóg verwyder moet word, is dit van absolute dringende noodsaaklikheid dat die kind voorberei word op sy plasing by die veiligheidsplek om die reeds genoemde verwarrende gevoelens te probeer verminder. Ondersteuning van die kind, veral die eerste paar dae, is belangrik om drostery te probeer voorkom, soos alreeds vermeld.

5.2 Daar is in ooreenstemming met ander studies in Amerika, V.S.A., Nederland, sowel as hier in Suid-Afrika, t.o.v. geslag bevind dat meer seuns as dogters dros.

Die maatskaplike werk professioneel het hier ook 'n rol te speel, deurdat as superintendent/maatskaplike werker reëlings te tref dat by seuns 'n hoër ratio van personeel : kind benut word om beter toesig te hou en meer aandag te gee aan individuele seuns. Op dié wyse word daar gepoog om geleenthede en redes vir drostery te probeer verminder.

Daar mag ook programme opgestel word vir fisiese aktiwiteite vir seuns om van hulle oormatige energie ontslae te raak. Kontak-sport soos rugby, skermboks of judo mag van die frustrasie wat ervaar word, verlig. Ander aktiwiteite soos sokker, swem of bergklim, gebruik energie en word deur die meeste seuns geniet. Daar kan dus gereël word met buite-organisasies om sodanige aktiwiteite te beplan. Die personeel van die inrigting self kan ook betrokke raak by sodanige aktiwiteite, wat personeel-kind-verhoudings moontlik mag bevorder.

- 5.3 Die hoogste drosentasie het in die ouderdomsgroep 14-16 jaar voorgekom, wat ook die hoogste aantal drosinsidente besorg het (in ooreenstemming met vorige studies). Drosterie vind dus meer algemeen plaas in die middel van die adolessente-fase.

Dit is wyd bekend met watter vraagstukke adolessente worstel. Kinders by Tenterden beleef merendeels ook die addisionele las van ernstige letsels weens hulle gesins-agtergrond. Daar kan dus met redelike sekerheid aangeneem word dat hierdie fase vir dié kinders moeilik is. Die maatskaplike werker wat 'n breë teoretiese kennis oor die ontwikkelings-teorieë het, sal nie net met personeel-opleiding belangrike insae kan bied nie, maar sal ook in staat wees om hierdie kinders op terapeutiese vlak met diepgaande emosionele probleme te help.

Groepwerk onder adolessente deur 'n opgeskerpte maatskaplike werker, sal die adolessent kan leer om sy gevoelens te herken en ventileer. Probleem-oplossings-vaardighede sou met vrug aangeleer kon word, en alternatiewe metodes van konflikhantering kan ondersoek word. Hierdie aspekte mag veral die impulsiewe droster behulpsaam wees om ander gedrag as drosterie te probeer ten tyde van probleme.

Hier word ook gewys op die rol van die arbeidsterapeut by die aanleer van sosiale vaardighede soos assosiatiwiteit. Daar is uit die literatuur aangetoon dat die droster 'n lae selfbeeld het. Die aanleer van sosiale vaardighede mag gevoelens van eiewaarde verhoog.

Hierdie aspek hang saam met die feit dat in hierdie ondersoek bevind is dat 'n groot aantal drosters deur ander drosters beïnvloed is om mee te doen. Daar word dikwels geswig weens faktore soos groepsaanvaarding en verkryging van prestige. Indien die adolessent homself egter kon handhaaf, en 'n gesonder eiewaarde gehad het, sou hy nie so maklik beïnvloed word nie.

6. Redes vir dros en bestemming

Daar is aangetoon dat daar 'n groot verskeidenheid van redes deur drosters aangegee word, elk wat in 'n terapeutiese sessie deurgewerk behoort te word. Daar is ook vermeld dat daar onbewuste motiewe mag wees, wat bloot weens gebrek aan insig onbekend is aan die droster.

In hierdie geval is die dienste van 'n spesialis maatskaplike werker weereens van belang, aangesien 'n grondige kennis van psigo-analitiese teorieë insig oor drostery sal verbeter. Hiervolgens kan 'n psigo-dinamiese formulering van elke droster opgestel word, wat insig oor die droster sal verhoog, maar moontlik ook vir die droster self tot beter begrip in sy eie gedrag kan lei.

Wanneer na redes en bestemmings vir drostery gekyk word, kom aspekte na vore soos seksuele aangeleenthede, gesinsprobleme, dagga- of dwelmgebruik en adolessente vraagstukke. In elk van hierdie gevalle het die maatskaplike werker 'n taak om d.m.v. o.a. groepe, gesinsterapie en individuele terapie-sessies die probleme aan te spreek.

Die meeste drosters keer huiswaarts. Die maatskaplike werker kan op praktiese vlak ter voorkoming reëlings tref dat die ouers die kind gereeld besoek of skakel. Daar kan deur gesinsterapie gepoog word om gesinskonflik aan te spreek. In individuele terapie sou die maatskaplike werker die gevoelens wat die kind jeens sy ouers koester, kon deurwerk. Hierdeur sou hy tot insig gelei kon word in sy ambivalente gevoelens en drang om na sy ouerhuis terug te keer.

Adolessente plaas 'n hoë premie op vriendskap en baie drosters besoek vriende tydens dros-episodes. Die gebrek aan emosionele ondersteuning

tuis, mag hierdie behoefte aan vriende verhoog. Ook hier kan die maatskaplike werker besoeke of telefoniese kontakte reël om die kind gerus te stel.

Seksualiteit mag 'n rol speel by die drostery na diegene met wie daar 'n liefdesverhouding bestaan. Die kinders word in die inrigtingsopset selde alleen gelaat, wat geleenthede tot masturbasie ontnem. Sodoende mag die behoefte aan seksuele ontlading uiting vind in dros-insidente. Die wegdoen van slaapsale en die skep van fasiliteite soos enkelkamers, mag hierdie probleem verlig.

Uit redes wat drosters self vir hulle gedrag aanvoer, blyk dat inrigtingsfaktore 'n groot rol speel. 'n Groot verskeidenheid redes word aangevoer, soos te lang aanhouding, ontneming van vryheid en ontevredenheid met sekere reëls, of konflik met personeellede. Die maatskaplike werker kan, deur met die veld maatskaplike werker sáám te beplan, die tydperk van aanhouding tot die minimum beperk. Die ontneming van vryhede, en die struktuur van die inrigting, kan in groepsessies met adolessente deurgewerk word om die belang van reëls en roetine vir hulself, duidelik te maak. Konflik met personeel kan in samewerking met die Hoof Kinderversorger hanteer word. Personeelopleiding wat meer begrip vir adolessente en hulle probleme meebring, mag hierdie probleem verlig.

Die negatiewe gevoelens jeens die veld maatskaplike werker, mag in groepsessies deurgewerk word, deurdat hierdie 'n algemene probleem is. Individuele, of gesamentlike onderhoude, mag die wanindrukke oor die rol van die veld-maatskaplike werker opklaar.

'n Verdere rol wat die maatskaplike werker te speel het, is om die personeel tot beter insig te bring aangaande dros-episodes. Personeel mag skuldig, kwaad of bekommerd voel, of voel dat hulle deur die kind verwerp word. Drostery mag ook gesien word as 'n refleksie op hulle dienslewering. Die skuldgevoelens mag spruit uit die vraag watter rol hulle dink hulle gespeel het, en watter rol hulle wel gespeel het, in die drosepisode (Farrington et.al, 1963, p.98). Deur die personeel 'n verklaring te gee van die kind se gedrag, mag hulle hul eie gevoelens daaromtrent deurwerk. Hierdie punt bring ons by die belangrike taak van die maatskaplike werker t.o.v. die personeel van 'n inrigting.

7. Personeel-opleiding en -ondersteuning

Die rol van die residensiële maatskaplike werker is nie beperk tot dienslewering aan die kinders nie, maar sluit ook dienste aan die personeel van die inrigting in.

Die personeel wat by 'n inrigting aangestel word, is dikwels nie opgelei nie, is onvoorbereid op die emosionele eise van die werk en is onbekend met die dinamika van residensiële lewe, d.w.s. saamwoon in groepe. Personeel moet ook eers insig ontwikkel oor die motiverings van hulle eie gedrag, en onderliggende gevoelens en emosies, voordat hulle die probleme en gedrag van die kinders met wie hulle werk, sal begryp. Hierdie aspekte kan op die volgende wyses deur die maatskaplike werker hanteer word.

- individuele supervisie het die emosionele groei van die individu ten doel. Hierdeur sal die personeel hulle selfkennis, en hanteringsmoontlikhede van kinders vermeerder. Personeel leer hier uit hulle eie ondervinding en optredes, en onderliggende motivering vir hulle eie gedrag.
- groep-supervisie mag moontlik minder bedreigend vir personeellede voorkom, en is tydsbesparend. Dit bied 'n goeie leer-ervaring waardeur lede uit andere se ondervindings kan trek, en die individuele behoeftes van elke individuele personeellid behoort hier bevredig te kan word. Probleme wat tussen personeel onderling ervaar word, kan hier deurgewerk word. Sake rakende die hantering van kinders, en die personeel se gevoelens oor die kinders, word ook in groep-supervisie behartig. Die maatskaplike werker het egter leierskapeienskappe, sowel as 'n grondige kennis van groepwerk nodig om hierdie metode van supervisie te benut.
- konsultasie word deur personeel benut wanneer persoonlike probleme of emosionele krisisse ervaar word. Sodoende word verhoed dat personeel se privaat probleme hulle funksionering affekteer. Konfidensialiteit in dié verhouding is vanselfsprekend.
- indiens-opleiding is primêr 'n opvoedingstaak, waar personeel se kennis oor sake rakende die kind uitgebrei word.

Daar is alreeds in vorige hoofstukke gemeld dat personeelaangeleenthede 'n effek op drostery het. Indien onderlinge spanning tussen personeellede, of individuele emosionele probleme, verminder kan word deur die voorafgaande metodes, mag die drossyfer ook daal. Goedopgeleide, doelgerigte, ontspanne personeel wat in 'n span saamwerk, sal dié tipe klimaat skep wat bevorderlik is vir kinders om hulle probleme te kan uitsorteer.

8. Algemeen

Wanneer na die drosspersentasies oor die 10 jaar gekyk word, kom die volgende na vore :- die styging in drostery tydens 1981 en 1988-89, mag te wyte wees aan 'n kombinasie van moeilik hanteerbare kinders en personeel wat nie geskik was vir die werk van kinder-opsigters nie, sowel as swak personeelverhoudinge en gebrekkige terapeutiese aandag aan die kinders. Die relatief lae en stabiele drosspersentasie in die tydperk 1982-1987 mag toegeskryf word aan personeel wat kwaliteit aandag aan die kinders bestee het. Die toename in verbetering van personeel sedert 1985 en die aktiewe betrokkenheid van die eerste maatskaplike werker in die superintendents-pos wat 'n hoë premie op personeelopleiding, navorsing en kontak met die kinders geplaas het, word in die laer drosspersentasies weerspieël.

Hieruit blyk die onmisbare rol wat goeie kinderoppaster personeel, en personeelverhoudinge speel, en dat 'n balans in take gehandhaaf moet word om die kind steeds die nodige terapeutiese aandag te gee. Die feit dat daar sedert 1990 weer 'n maatskaplike werker apart van die superintendent aangestel is, is 'n stap in die regte rigting wat alreeds die drossyfer laat daal het.

9. Opsomming en gevolgtrekking

Die bevinding dat omgewings-veranderlikes 'n effek op drossyfers het, is van besondere belang. Indien drostery uitsluitlik toegeskryf sou kon word aan diepgesetelde persoonlikheidsfaktore en/of -stoornisse, sou psigiatriese behandeling aangewese wees. Gedragsversteurings en persoonlikheidseienskappe is moeilik om te behandel of te verander, en die suksessyfer is nie altyd na wense nie. Deurdag omgewingsfaktore 'n rol speel by drostery, behoort manipulasie van die omgewing 'n positiewe

effek te hê en as voorkomingsmaatreël te dien, veral by die geleentheidsdroster.

Hierdie bevinding plaas dus 'n groter verantwoordelikheid op die personeel van die inrigting om 'n omgewing daar te stel wat drostery sal laat afneem. Die maatskaplike werk professioneel het 'n kardinale rol te speel t.o.v. navorsing, beleidsvorming en programbeplanning insake die drosterverskynsel. Die maatskaplike werker by die veiligheidsplek het 'n breë spektrum van take waarvoor spesialisopleiding soos in 'n kliniese rigting, die persoon goed toerus.

8. Bibliografie

American Psychiatric Association. 1987. Diagnostic and Statistical Manual of Mental Disorders (3rd ed., revised). Washington, D.C. : Author.

American Psychological Association. 1983. Publication Manual of the American Psychological Association (3rd ed.). Washington, D.C. : Author.

Adams, G.R., Gullotta, T. & Clancy, M.A. 1985. Homeless Adolescents : A Descriptive Study of Similarities and Differences between Runaways and Throwaways. Adolescence, (20), (79), 715-724.

Barker, P. 1988. Basic child psychiatry (5th ed.). Oxford : Blackwell Scientific Publications.

Beker, H. 1970. Critical incidents in child care - a case book. New York : Behavioural Publications.

Bock, R., & English, A. 1973. Got me on the run. A study of runaways. Boston : Beacon Press.

Brammer, L.M., & Schoström, E.L. 1977. Therapeutic psychology - fundamentals of actualization counselling and psychotherapy (3rd ed.). Englewood Cliffs, N.J. : Prentice-Hall.

Brennan, T., Huizinga, D., & Elliot, D.S. 1978. The social psychology of runaways. Boston : Heath and Company.

Clarke, R.V.G., & Martin, D.N. 1971. Absconding from approved schools. A home office research report. London : Her Majesty's Stationary Office.

Clough, R. 1986. Residential work. London : MacMillan Education Ltd.

Collins, T., & Bruce, T., 1984. Staff support and staff training : residential social work. London : Tavistock Publications Ltd.

- Cozby, P.C. 1981. Methods in behavioral research (2nd ed.). California: Mayfield Publishing Company.
- Cull, J.G., & Hardy, R.E. 1976. Problems of runaway youth. Illinois : Charles C. Thomas.
- D'Angelo, R. (ed.). 1976. Confrontation with youth. Columbus : The Ohio State University, College of Administrative Science.
- D'Angelo, R. 1984. Effects Coincident with the Presence and Absence of a One-Shot Interview directed at Families of Runaways. Journal of Social Service Research, (8), (1), 71-81.
- Du Toit, J.M. & Van der Merwe, A.B. 1972. Sielkunde. Kaapstad : H.A.U.M.
- Du Toit, J.S.Q. 1973. Die gekommitteerde kind se emosionele belewenis van sy neurotiese moeder in vergelyking met sy substituut moeder in die koshuis. Ongepubliseerde M.A.-verhandeling, R.A.U.
- Erikson, E. 1984. Childhood and society. (2nd ed.). London : Triad/Paladin Books.
- Farrington, D.S., Skelton, W., & MacKay, J.R. 1963. Observations on Runaway Children from a Residential Setting. Child Welfare, 42, 94-105.
- Fouché, J.W.J. 1959. Die persoonlike en gesinsagtergrond van 175 onbeheerbare kinders wat gedurende 1956-1957 na inrigtings verwys is. Ongepubliseerde D. Phil.-verhandeling, U.P.
- Green, J.R., & Martin, D.N. 1973. Absconding from Approved Schools as Learned Behaviour. Journal of Research in Crime and Delinquency, (10), 73-86.
- Gunasekara, M.G.S. 1963. The Problem of Absconding in Boys' Approved Schools in England and Wales. British Journal of Criminology, (4), 145-152.

- Hartman, C.R., Burgess, A.W. & McCormack, A. 1987. Pathways and Cycles of Runaways : A Model for understanding Repetitive Runaway Behaviour. Hospital and Community Psychiatry, (38), (3), 292-299.
- Havighurst, R.J. 1972. Developmental tasks and education. New York : McKay.
- Hulme, C.J. 1979. 'n Ondersoek na oorsaaklike faktore waarom kinders uit nywerheidskole wegloop en riglyne vir die hantering van hierdie kinders: Ongepubliseerde M.A.-verhandeling, U.P.
- Huysamen, G.K. 1982. Beskrywende statistiek vir die sosiale wetenskappe (2de uitgawe). Pretoria : H & R-Academia (Edms.) Bpk.
- Jansen, E., & Stans, J. 1963. Het Wegloopverschynsel als Objekt van Ondersoek. Tydschrift voor Maatschappelyk Werk, (17), (13), 319-329.
- Jonker, C.J.E. 1969. Die bydrae van die maatskaplike werk ten opsigte van nywerheidskoolleerlinge met 'n ondernormale intelligensie. Ongepubliseerde D.Phil., U.O.V.S.
- Jonker, J.F.J. 1973. Die nywerheidskool se terapeutiese funksie ten opsigte van die sorgbehoewende kind. Ongepubliseerde D. Phil (Sielkunde), U.O.V.S.
- Kufeldt, K., & Nimmo, M. 1987. Youth on the Street : Abuse and Neglect in the Eighties. Child Abuse and Neglect, (11), 530-543.
- Levine, D. 1987. Opening of the Tsosoloso Place of Safety at Rietgat. Die Kinderversorger, (5), (4), 6-7.
- Levine, S. 1962. Runaways and Research in the Training School. Crime and Delinquency, (8), 40-45.
- Loeb, R.C., Burke, T., & Boglarsky, C.A. 1986. A Large-scale Comparison of Perspectives on Parenting between Teenage Runaways and Non-runaways. Adolescence, (21), (84), 921-930.
- Louw, D.A. 1989. Suid-Afrikaanse handboek van abnormale gedrag. Johannesburg : Southern Boekuitgewers.

Maritz, G. 1989. Tenterden Plek van Veiligheid en Bewaring.

Ongepubliseerde skrywe.

Millham, S., Bullock, R., & Hosie, K. 1978. Locking up children. Secure provision within the child-care system. Hants, England : Saxon House, Teakfield Ltd.

Möller, A.T. 1980. Inleiding tot die persoonlikheidsielkunde. Pretoria : Butterworth.

Neale, J.M., & Liebert, R.M. 1980. Science and behaviour. Englewood Cliffs, N.J. : Prentice Hall.

Nye, F.I. 1980. Runaway Youth : Critical Challenges for the 1980s. The Social Welfare Forum, 177.

Odendaal, F.F., Schoones, P.C., Swanepoel, C.J., Du Toit, S.J., & Booyesen, C.M. 1985. Verklarende Handwoordeboek van die Afrikaanse Taal. Johannesburg : Perskor Uitgewery.

Pearce, D. 1986. Preliminary Research at Tenterden. Die Kinder- versorger, (4), (9), 3-4.

Powys, P. 1986. Tenterden Place of Safety - Developments at Tenterden. Die Kinderversorger, (4), (9), 3-4.

Republiek van Suid-Afrika 1982. Verslag van die Komitee van Onderzoek na Sekere Aspekte van Kindersorg (1982). Pretoria : Staatsdrukker.

Republiek van Suid-Afrika, Wet op Kindersorg, (1983) (Wet 74 van 1983). Pretoria : Staatsdrukker.

Rose, G. 1967. Schools for young offenders. London : Tavistock.

Sinclair, I.A.C., & Clarke, R.V.G. 1973. Acting-out Behaviour and its Significance for the Residential Treatment of Delinquents. Journal of Child Psychology and Psychiatry, (14), 283-291.

- Skelt, A. 1981. A Seat on the Runaway Bus? Social Work Today, (12), (44), 14-17.
- Smith, R. 1981. Leer die kind ken. Riglyne vir die maatskaplike werker. Pretoria : Academia.
- Strydom, G.J. 1973. Die maatskaplike versorging van die kind in die kinderinrigting. Kaapstad : Academia.
- Theron, S.D. 1975. Die Kind in die Veiligheidsplek. Navorsing en Inligting (4). Pretoria : Departement van Volkswelsyn en Pensioene.
- Tizard, J., Sinclair, I. & Clarke, R.V.G. 1975. Varieties of residential experience. London : Routledge and Kegan Paul.
- Tod, R.J.N. 1968. Disturbed children. Papers on residential work. London : Longman.
- Van der Merwe, R., 1987. Die Emosionele Ervaringswêreld van die Kinderhuiskind. Die Kinderversorger, (5), (4), 3-5.
- Vorster, M.H. 1978. Rekonstruksiedienste ten opsigte van blanke ouers wie se kinders wetlik onder stubstituutsorg verkeer met besondere verwysing na die dienslewering van die gesinsorganisasies in Port Elizabeth. Ongepubliseerde D.Phil., U.P.E.
- Weinbach, R.W., & Grinnell, M.R., Jnr. 1987 Statistics for social workers. New York : Longman.
- Whittaker, J.K. & Trieschman, A.E. 1972. Children away from home. A sourcebook of residential treatment. New York : Aldine-Atherton.
- Zastrow, E. & Navarre, R. 1975. Help for Runaways and Their Parents. Social Casework, (56), (2), 74-78).